

JOSEP SOU

# TEMPS D'ART

EMPAR SANTAMARINA

GRUP PASSEJANT PER XÀTIVA AMB ESTELLÉS

CLAUDIA PASTOMÀS

2

0

2

5

LLOTJA DE SANT JORDI







JOSEP SOU

# TEMPS D'ART

EMPAR SANTAMARINA  
GRUP PASSEJANT PER XÀTIVA AMB ESTELLÉS  
CLAUDIA PASTOMÀS



2 0 2 5  
LLOTJA DE SANT JORDI



## ÀREA DE CULTURA / AJUNTAMENT D'ALCOI

President: Antoni Francés, Alcalde d'Alcoi

Coordinació: Elisa Guillem, Regidora de Cultura

### ARTS PLÀSTIQUES / *CONSELL ASSESSOR:*

Àngel Beneïto	Vicent Luna
Sofia Bofill	Joan Maluquer
Manuel Boix	Miquel Navarro
Romà de la Calle	Josep Sou
Fernando Castro	Jordi Tormo
Carles Cortés	Feliu Ventura
Cristina Dalfó	Francesc Verdú
Daniel Giralt-Miracle	Manuel Vidal
Maria Guillem	Silvestre Vilaplana

### *DIRECCIÓ:*

Antoni Miró

© Dels autors

© AMB-Disseny

© Ajuntament d'Alcoi

Maquetació: Joan Pérez i Sempere per a Digital[...]Gràfic

Correcció: Gabinet de Normalització Lingüística d'Alcoi

Impressió: Gráficas Agulló

ISBN: 978-84-16186-68-6

Dipòsit legal: A 7-2025



LOTJA DE SANT JORDI



AJUNTAMENT D'ALCOI

CÀTEDRA  
ANTONI MIRÓ  
D'ART CONTEMPORANI  
UNIVERSITAT D'ALACANT  
AJUNTAMENT D'ALCOI  
AJUNTAMENT D'OTOS  
GENERALITAT  
VALENCIANA



ELS AUTORS CEDEIXEN VOLUNTARIAMENT ELS DRETS DE REPRODUCCIÓ

# T E M P S D ' A R T

«...si jo pinte el meu gos tal com és,  
naturalment tindrè dos gossos, però no una obra d'art»

Goethe

Sempre serà el temps per a l'art. Clar que sí. La vida seria insofrible, o la clandestinitat de la memòria endinsada en l'abisme d'allò quotidià: realitats metafísiques inabastables pel rang exacte de la inconsistència. L'art és la vida. S'assembla a la vida: intuïció de futurs incògnits encara, destresa per a explicar i explicar-nos, voluntat de ferir la transferència dels diàlegs comuns, suport de noves esperances, mirall de reflexos amb matisos permanents, seducció estimulante dels sentits, matèria primera d'excel·lència i de desig, abast canor de la melodia universal. És l'art.

I en aquesta exposició, alena la justa convivència de totes tres maneres d'acarar la potència imantada de l'art. Tres expressions de conformitat individual, indissociable de la vocació dels artistes per a dir, referir, explicar i contar, quina és la geografia del deler pràctic; la lucidesa d'una llum que significa la intel·ligència de la realització concreta. O la profunditat d'un món que s'acull, des de la fantasia, cap a la substancialitat del llenguatge que ha de perpetuar la comunicació. Exponent màxim, tan necessari, de la realització artística.

Una convocatòria, aquesta, la promoguda per la Càtedra Antoni Miró d'Art Contemporani de la UA, per a possibilitar camins de producció i d'exhibició d'artistes amb els seus projectes creatius. I aquests que seguiran, línies avall, han estat els guardonats, i per tant els elegits pel jurat qualificador, per a dur endavant la realització dels seus treballs. Una síntesi, totes tres emergides identitats, que curulla la voluntat de fer palès nous camins de creació plàstica. I la labor ha estat complexa, doncs perquè la factura de tots i cadascun del projectes presentats a concurs mereixia la distinció definitiva. Però aquests tres que avui s'hi presenten, aplegats en títol comú: Temps d'Art, han incorporat un intens grau d'interès per la projecció dels seus testimonis, o estudis, d'ampli espectre estructural.

«*En clau femenina*», de l'artista Empar Santamarina, vincla de manera principal la seua reflexió al fet de la condició femenina. La realitat domèstica, i la referència històrica, valoren la dimensió justa de la situació de la dona en aquest univers que anomenen món. I la vertebració polièdrica per a conformar la presentació pluridimensional femenina, és el ressort primer que garanteix la plasticitat del treball compositiu: la geometria, l'ordre, la diversificació estratègica dels objectes informatius, l'esquematisme físic, etcètera, promouen la informació, i tot el suggeriment que s'escau per a intervenir en la dinàmica comunicativa. I potser siga un joc meravellós de vera autenticitat. Tal com ho és de discreta exactitud l'estructural vinculació al dir constant i comprensiu del treball artístic en Empar Santamarina. Així com també, en aquest laboriós transsumpte reflexiu, el tractament dels materials, i les seues funcions de representació, són d'enorme vigoria, doncs el guariment diversificat parla de l'eloqüència d'un quefer dialèctic, encara que sonor als teixits dels elements que s'hi presenten. Tota la proposta, així doncs, traspua la dignitat d'un quadre d'amplíssimes

proporcions: la realitat, l'evidència d'aquesta, la incidència en els vestigis de la memòria històrica, i la serenor del magisteri compositiu, il·luminen les voreres d'un camí ben dispost per a ésser transitat. És l'art. Són els senders en aquests temps d'art.

«*Passejades per Xàtiva amb Vicent Andrés Estellés*» de Ricard Vila Vicedo (i d'altres artistes aplegats en aquest projecte, com ara: Carmen Caldes, Fina Caldes, Rubén Colomer, Ernest García, Mariamaria, Miquel Mollà, Joan Ramos i Miquel Soro), posa de manifest la voluntat d'aquest grup de creatius de vehicular la transhumància poètica - pictòrica pels carrers de Xàtiva, i de la mà dels versos del poeta Estellés (dintre del centenari del seu naixement). I la novetat rau, essencialment, a identificar la plàstica amb la raó poètica en un exercici de retrobament de les arts en un sentit universal. La paraula pintada. El mot sentit. El rigor de la matèria oral en funció plàstica. La juxtaposició de les imatges quan abasten horitzons impensats. La reverberació de l'ofici de poeta dins la paleta de colors. I Xàtiva al rerefons vertebrant l'encontre, sense espasmes adjacents, de la pintura i de la poesia. Tot nu i veritable; essència d'una determinació que ha estat constant, des del principi de la maniobra constructiva.

Des de la individualitat del fet artístic dels integrants en aquest projecte col·lectiu, s'abasta una nova dimensió que va molt més enllà de cadascuna de les parts: precisament la pluralitat de veus dins l'acte creatiu difon la certesa dels vincles amb l'origen. Estellés en fa la saó de la paraula, i des d'aquesta realitat física, però audible, s'hi afirma l'expressió de la solidesa d'un treball comunitari. La veu, sempre la veu, però el color i la forma, sempre el color i la forma, matisen des dels teixits propis, la plenitud de la vocació amatòria... i Estellés en l'horitzó de l'esguard intens. És l'art. Tot, en aquest temps d'art.

6 «*La cruesa de la seua exposició*» de Clàudia Pastomar, posa de manifest la voluntat de rescatar processos de producció ja oblidats. Un treball agosarat dins l'àmbit diguem-ne arqueològic (metafòricament parlant), que s'insinua al través d'una narrativa històrica que s'hi subscriu a l'endins de tots els racons d'aquest projecte de comprensió i anàlisi creativa - documental.

I clar, com podem comprovar en aquest exercici compacte del trasllat creatiu des de geografies ancestrals, l'afany, o la seua expressió màxima, l'esforç, impera en qualsevol aresta que formalitzem per a la visita que en fem. Les formes ja no són solament vestigis més o menys exactes de la vella estructura explícita, ara, també, són la conseqüència d'una recerca harmònica d'allò que perviu dins la memòria, en el temps. Domesticada, amb elegància, la visió retrospectiva d'una fusta cargolada, també significa, ara, fer-li mans a la creació *ex novo*. L'artista Clàudia Pastomar revisita, al seu estudi, aquell món de mons que un dia intuï existien; la vocació ha estat com un deler per aconseguir transitar la difícil realitat d'un temps difícil, aural, per a la convergència dels seus interessos: la construcció de la història. I açò és un greu repte, sòlid però.

I des de les mans, l'entrellat mateix de la disciplina generatriu. La bellesa guarda intacta la cruïlla d'un destí incert, però radiant pel desig de manifestar els senders per fer practicable, o senzillament creïble, la vida. Cada dia de taller és la conquesta de la suma d'instantes amatents. És l'art. És la passió en aquest temps d'art.

*Josep Sou*



# TEMPS D'ART

EMPAR SANTAMARINA

GRUP PASSEJANT PER XÀTIVA AMB ESTELLÉS:

*Carme Caldes, Fina Caldes, Rubén Colomer,  
Ernest García, Mariamaria, Miquel Mollà,  
Joan Ramos, Miquel Soro, Ricard Vila*

CLAUDIA PASTOMÀS

# EN CLAU FEMENINA (SOM HUMANS PERQUÈ SOM ART)

Dins del moviment cultural encaminat a reconèixer el silenciós i silenciats treball de la dona en l'entorn domèstic, es troba la base teòrica que justifica el present projecte.

Per donar visibilitat a les aportacions de la dona al llarg del temps, hem establert diverses línies de treball ben definides, però convergents, consistents en:

## a) La reivindicació d'un símbol clar i al·lusiú al sexe femení sobre el qual treballar.

Amb aquesta finalitat, hem recorregut a l'estudi de les primeres representacions de la presència femenina acceptades i reconegudes per la comunitat científica: les anomenades venus realitzades en un ampli període de temps que abasta entre 40.000 i 1.500 a. C. De l'observació d'aquestes i seguint la línia de treball plàstic exercit en els últims anys, assumim la figura geomètrica del triangle com a element fàcilment identificable i al·lusiú al sexe femení. L'elecció i disposició d'aquest el basem en l'estudi anatòmic d'aquestes representacions.



- La Venus de Willendorf, ca. 30.000 anys, descoberta en un jaciment paleolític proper a Willendorf (Àustria) l'any 1908 està esculpida en una pedra calcària paleolítica que no és local de la regió. Fa 11,1 cm i està pintada de color vermell ocre. Museu d'Història Natural de Viena.

- Astarté, figura d'argila siriohitita, ca. 2.000-1.500 a. C., procedent del nord de Síria. Fa 14,9 cm i pertany a una col·lecció particular. Hi ha una altra peça en el Princeton University Art Museum.

- Figura femenina procedent del jaciment de Kültepe, en el kārūm (districte comercial) de l'antiga ciutat hitita de Kanesh. ca.; 1800-1700 a. C.; Museu de les Civilitzacions d'Anatòlia, Castell d'Ankara, Ankara (Turquia).

En totes aquestes figures observem un triangle púbic disposat a banda i banda de l'eix de simetria -segons exigia la llei de la frontalitat la qual regia conceptualment aquestes expressions del gènere femení- i que emfatitza la funció reproductora, tan important per a la conservació de l'espècie. Un triangle bastant regular que té la base en la part superior i, el vèrtex oposat, en la part inferior, en el lloc on conflueixen les cuixes de les extremitats inferiors.

Observem que és un triangle conscientment expressat, delimitat, elaborat, i entès com una plenitud (sobretot, ara, el convertim en un motiu reivindicatiu de la sexualitat femenina). A més, el triangle o trígono constitueix per si mateix la figura geomètrica més elemental i bella. És el polígon que es pot formar amb menys costats i que resumeix essencialment el llenguatge de l'art mateix; perquè l'art sempre ens parla i, com més abstracte és, més ens diu sobre si mateix i sobre les nostres identitats espacials.

## b) Definició de l'espai-temps en l'entorn femení.

L'art és un element que aglutina diferents interessos, per això i revisant la historiografia sobre la identitat femenina, assenyalem que, actualment, aquesta s'està construint sobre l'estudi interdisciplinari de l'entorn femení.

La revisió dels conceptes d'espai i temps de la dona ha provocat significatius canvis conceptuals i metodològics. Analitzant la maternitat i el treball femení en l'àmbit domèstic (salut i cura dels membres de la família, elaboració i conservació d'aliments, manteniment de la llar i parament) i extradomèstic (agricultura; cria d'animals; artesanía, producció i labors tèxtils i activitats mercantils), la conclusió és que l'espai-temps femení constitueix un tot continu. Totes aquestes són unes funcions necessàries per a la conservació i el bon funcionament del grup, i considerem necessari fer-ne una relectura de la tradició que supere la visió androcèntrica a fi d'aconseguir una història cultural completa des d'una perspectiva integradora dels sexes.

### c) La justificació d'una paleta cromàtica.

Fent referència a la llet materna. El cos femení està genèticament dotat per a permetre el creixement d'un altre cos en el seu interior i alimentar-lo després de l'infantament.

Com diu Hélène Cixous: “...les dones vam haver d'escriure a través del cos, amb tinta blanca...”



Dona amb infant lactant, fresc trobat a Pompeia, Museu Arqueològic de Nàpols. Jean Fouquet, *Verge de Melun*, ca. 1450, taula, 91 cm x 81 cm, Reial Museu de Belles Arts d'Anvers (Bèlgica).

Totes dues circumstàncies, la gestació i la lactància, reforcen el tot continu spatiotemporal de l'entorn femení, i ens permet començar a establir una paleta cromàtica basada en els blancs per al desenvolupament plàstic del present projecte.

Seguint els períodes històrics clàssics, en la majoria de les imatges d'entorn domèstic revisades o que fan al·lusió a aquest espai interior reservat a la dona, hi participa, i en bona part, el color blanc; i, contrastant amb aquest, determinades gammes de blaus (puresa i acceptació) i color carmí (vida, passió i intimitat). D'aquesta manera anem definint la paleta cromàtica que emprarem.

### d) La valoració de les aportacions estètiques de la dona en la seua identitat spatiotemporal; l'entorn domèstic.

El dot inclou els béns que es posen al servei d'un habitatge familiar, el parament o conjunt de roba, mobles i altres estris domèstics. En l'entorn femení ha sigut molt important la confecció de l'aixovar, que inclou la roba de llit, d'higiene o de taula; peces de roba i tèxtils en general bàsiques tractades i elaborades amb cura que, en molts casos, són autèntiques obres d'art. Brodats, encaixos i una gran varietat de treballs finament elaborats i concebuts per a perdurar. Una labor no prou reconeguda en la qual predomina el blanc i el color cru (el cotó i el lli), reflecteixen una necessitat de crear amb finalitats estètiques i obrir una via a la imaginació; en definitiva, unes qualitats que ens defineixen com a éssers humans.



Vasili Vladimirovitx Pukiryov, *El dot*, 1873, oli sobre tela, 66 x 73 cm, Galeria Tretjakov, Moscou.

En la majoria de les cultures, el dot és el patrimoni que la futura esposa o la seua família entrega o entregava al nuvi; en molts casos, proporcional a l'estatus social del clan. Encara vigent en algunes societats, contribuïa i contribueix a la manutenció de la dona mateixa i en les càrregues familiars. El dot, tradicionalment, s'atorgava a l'home, que era qui l'administrava durant la duració del matrimoni; en cas de produir-se el repudi, la separació o el divorci, l'havia de retornar.

La historiografia moderna considera la família com la cèl·lula social, com una unitat de producció econòmica i biològica; és a dir, reproductiva. I l'aixovar domèstic ha continuat sent una part dels quefers femenins, i continua sent-ho en



François-Hubert Drouais, Madame de Pompadour amb el seu bastidor de brodat, 1760, oli sobre tela, 2,17 x 1,57 m, National Gallery de Londres. Volant de cotó amb el disseny anomenat Madame Pompadour, labor de boxets d'estil Binche. Aquest volant és originari de la ciutat belga de Bruges, ca. segona meitat del segle XIX.



Mostres d'encaix, puntes i entredosos de les fabricues de finals del s. XIX i principis del s. XX. Calats brodats en tela fets a mà, s. XIX - XX, col·lecció particular.

10

convertir en patrimoni exclusiu de la família reial. La base del teixit és una xarxa o malla que es col·loca sobre un bastidor i posteriorment es broda.

Aquest discurs plàstic aconsegueix una gran sofisticació en l'encaix de boxets, de Torchon, blondes, xantillí, brodats, calats, trenes, etc. en alguns casos treballats només amb el fil (a vegades, molt fi i de seda) i en altres combinats amb tela. Per altra banda, els calats, picats i perforats de les teles, la separació dels fils que les formen que després s'agrupen i van construint el disseny brodat, tenen un grau de complexitat superior a la de molts encaixos.

Ens trobem amb autèntiques i fines filigranes, basades en l'orde, la geometria, la seriació o en la repetició d'un mòdul, a vegades circular, la combinació de les quals aconsegueix la grandària desitjada tant en la confecció d'estovalles, tapets o cobrellits.



Mostrari de diferents sanefes realitzades amb punt de ganxo i fil de diferents gruixos fets a mà, s. XX, col·lecció particular.

determinats llocs. Un important eix en l'espai-temps continu del dia a dia de la dona, en el qual trobem autèntiques destresses que transcendeixen àmpliament la seua mera funcionalitat.

Ordine lloa les labors tradicionalment considerades *inútils* perquè no donen beneficis financers, però que ens cultiven el pensament:

*“Alguns impenitents agraïm a Nuccio Ordine el seu manifest La utilitat de l'inútil, en el qual repassa les opinions de filòsofs i escriptors sobre la importància de continuar tutelant en escoles i universitats eixe afany de saber i d'indagar sense objectiu immediat pràctic en el qual tradicionalment s'ha basat la dignitas hominis”*

*Fernando Savater*

Fem extensiu aquest plantejament al discurs plàstic dels elaborats aixovars realitzats pel sexe femení, amb finalitats eminentment estètiques i de naturalesa sensible, i en pretenem un reconeixement i una relectura en l'entorn cultural. Perquè el treball fet per les dones en el context domèstic va molt més enllà de la simple funcionalitat, i és en la roba blanca de casa on els cossos femenins han construït un llenguatge propi capaç d'abordar la sensualitat femenina.

L'encaix es va originar a Europa en el segle XVI a partir dels fils de lli teixits a mà que s'utilitzaven per a decorar les mànegues dels vestits amb una estructura de malla. A causa de la complicada, llarga i costosa elaboració que té, els primers encaixos es van

convertir en patrimoni exclusiu de la família reial. La base del teixit és una xarxa o malla que es col·loca sobre un bastidor i posteriorment es broda.

Aquest discurs plàstic aconsegueix una gran sofisticació en l'encaix de boxets, de Torchon, blondes, xantillí, brodats, calats, trenes, etc. en alguns casos treballats només amb el fil (a vegades, molt fi i de seda) i en altres combinats amb tela. Per altra banda, els calats, picats i perforats de les teles, la separació dels fils que les formen que després s'agrupen i van construint el disseny brodat, tenen un grau de complexitat superior a la de molts encaixos.

Ens trobem amb autèntiques i fines filigranes, basades en l'orde, la geometria, la seriació o en la repetició d'un mòdul, a vegades circular, la combinació de les quals aconsegueix la grandària desitjada tant en la confecció d'estovalles, tapets o cobrellits.

L'estudi i la recopilació de diferents efectes pertanyents a diferents aixovars domèstics, ens acosta a un esperit femení que utilitza un llenguatge abstractiu. La roba blanca dels aixovars constitueix un autèntic tresor, una poètica formal en clau femenina d'ús domèstic. L'acurada fabricació dels aixovars i la conservació d'aquests ha fet possible conservar aquest llegat per a futures generacions. Perquè el dot també ha sigut, i és, una forma d'herència de béns culturals.

## EXECUCIÓ TÈCNICA

Aquest projecte es troba plàsticament dins de la instal·lació, la pintura, l'escultura i el dibuix, les disciplines artístiques amb les quals volem construir una diversitat d'identitats espacials en clau femenina. Experimentant el mestissatge de diferents disciplines artístiques i conjugant principis pictòrics i volumètrics en el mateix discurs estètic, hem construït entitats formals destinades a crear un diàleg entre l'espectador, el contingut i el continent. Per tant:

- Hem tractat la figura femenina com a suport simbòlic.

Amb aquesta finalitat, hem seleccionat la petita figureta d'argila siriohitita datada entre l'any 2000 a. C. i el 1500 a. C. amb trets d'ocell en els ulls i el nas, i una projecció superior en forma de corona (adorn cultural perforat per a unes possibles arracades), en la part posterior del cap. Els braços, alçats fins al pit, es pleguen sobre aquest i oculten les sines amb els dits seguint un esquema lineal en ics gravat en l'argila. Porta un collaret gruixut amb dues fileres i motius esfèrics integrats en la peça. Té uns incisions lineals paral·leles entre si i perpendiculars a l'eix de simetria de l'estatueta en el pubis.

- Aportem una reinterpretació plàstica d'una selecció d'encaixos i calats per evidenciar la importància del repertori, del dibuix, de l'esquema compositiu, de la reiteració del mòdul, del tot continu i de la línia (fil) com a element constructor.

- Hem treballat la geometria, l'ordre, la diversificació i la redundància en l'espai: el format triangular, el circular i el semicircular, l'esfera i l'arc, seguint els interessos descrits en aquest projecte.

- Volem assenyalar la sofisticació i el refinament aconseguits en els aixovars domèstics per la dona, una via oberta que explora i en la qual desborda la seua imaginació, ja que la confecció d'aquests és un dels pocs àmbits en els quals se li ha estat permès desenvolupar-se i manifestar la seua capacitat espacial.

- I també volem parlar de l'univers femení, del treball incansable, de la vida transitada per l'harmonia i l'experiència de l'existència i de la voluntat d'avançar permanentment.





*F's\_1, Sèrie En clau femenina, 2024, 175 x 68 cm, fusta – forex. Estudi de les peces*



*F's\_4, Figura calada, Sèrie En clau femenina, 2024, 200 x 94 cm, fusta-forex*



*F's\_2, L'adorn cultural, Sèrie En clau femenina, 2024, 175 x 68 cm, fusta-forex*



*F's\_3, L'adorn cultural, Sèrie En clau femenina, 2024, 175 x 68 cm, fusta-forex*

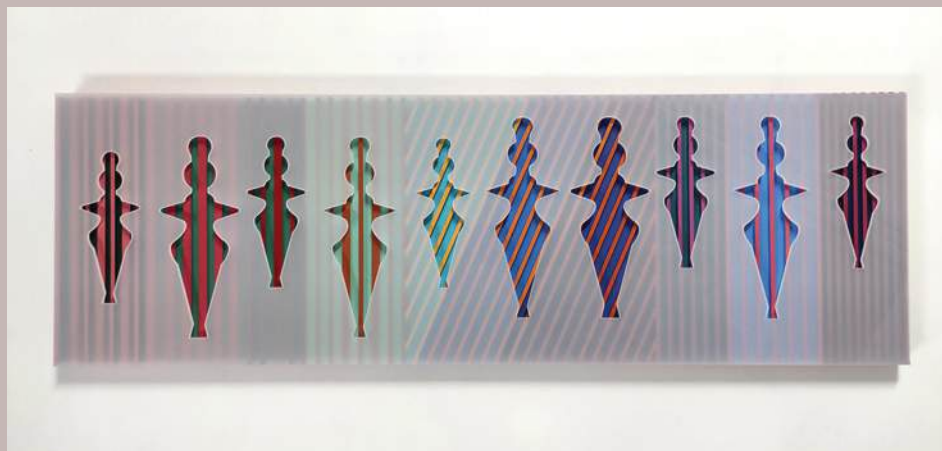


*F's\_5, Figura calada, Sèrie En clau femenina, 2024, 200 x 94 cm, fusta-forex*



*F's\_8, 9 i 10, Homenatge a la llet materna (el protagonisme del blanc), Sèrie En clau femenina, 2024, mòbils de 65 x 120 cm, 80 x 120 cm i 90 x 120 cm, metacrilat*

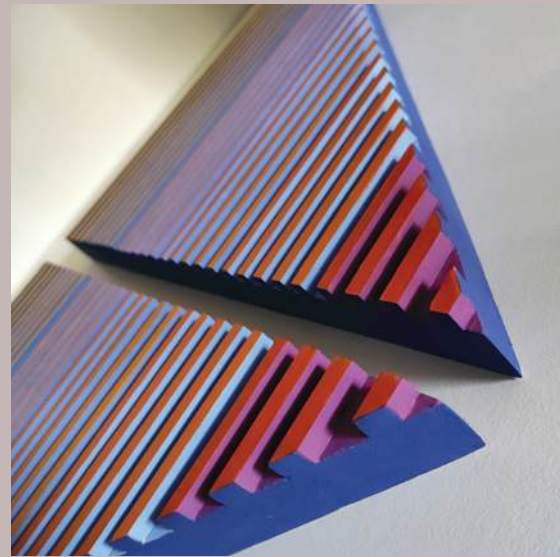
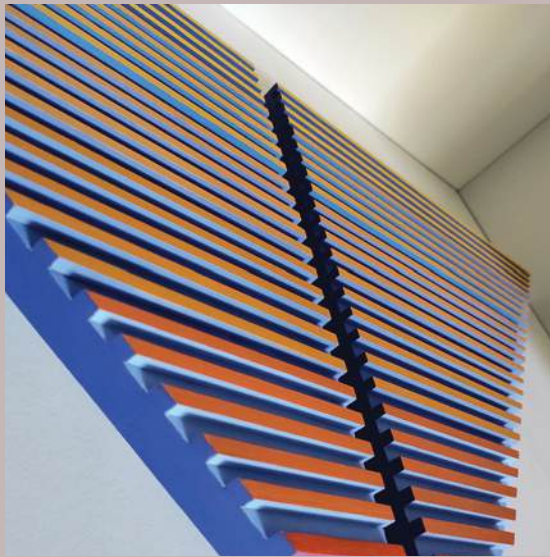
15



*F's\_6, Sèrie En clau femenina, 2024, 27 x 84 cm, fusta – metacrilat*

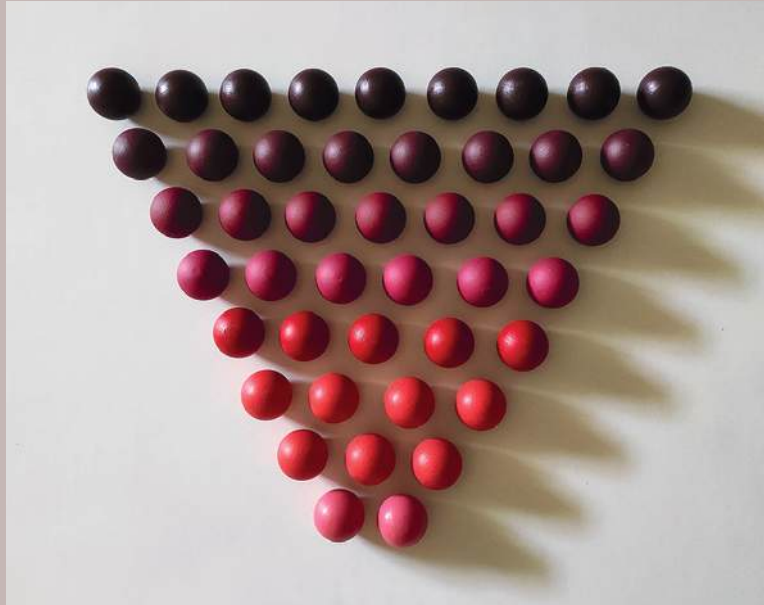


16

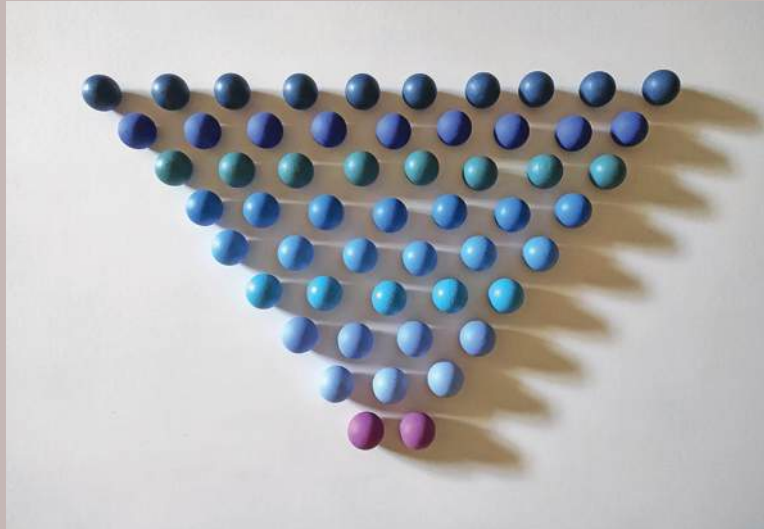


*F's\_11, El triangle, símbol al·lusiú al sexe femení, Sèrie Geometria en clau femenina, 2024, 48 x 110 x 4 cm, fusta*

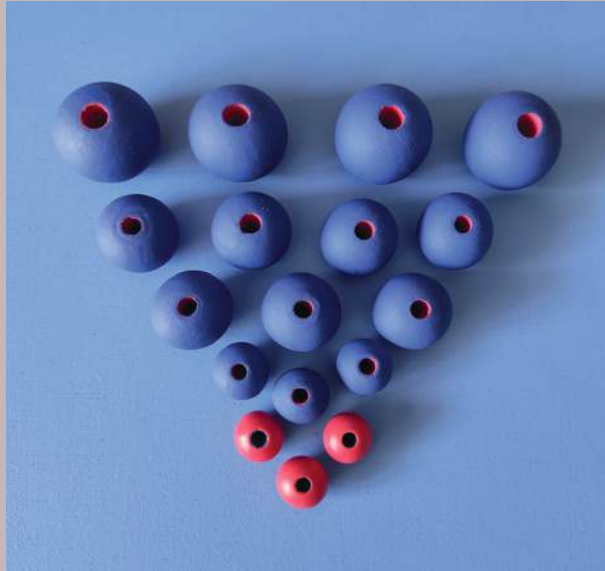




*F's\_13, El triangle, símbol al·lusu al sexe femení, Sèrie Geometria en clau femenina, 2024, 43 x 50 x 2'5 cm, fusta*

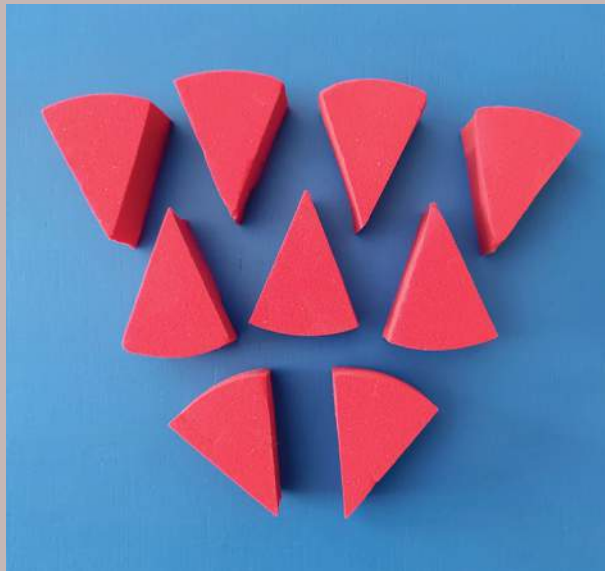


*F's\_12, El triangle, símbol al·lusu al sexe femení, Sèrie Geometria en clau femenina, 2024, 38 x 60 x 2'5 cm, fusta*



*F's\_14, El triangle, símbol al·lusiú al sexe femení, Sèrie Geometria en clau femenina, 2024, 20 x 20 x 2'5 cm, fusta*

18



*F's\_15, El triangle, símbol al·lusiú al sexe femení, Sèrie Geometria en clau femenina, 2024, 20 x 20 x 2'5 cm, goma - fusta*

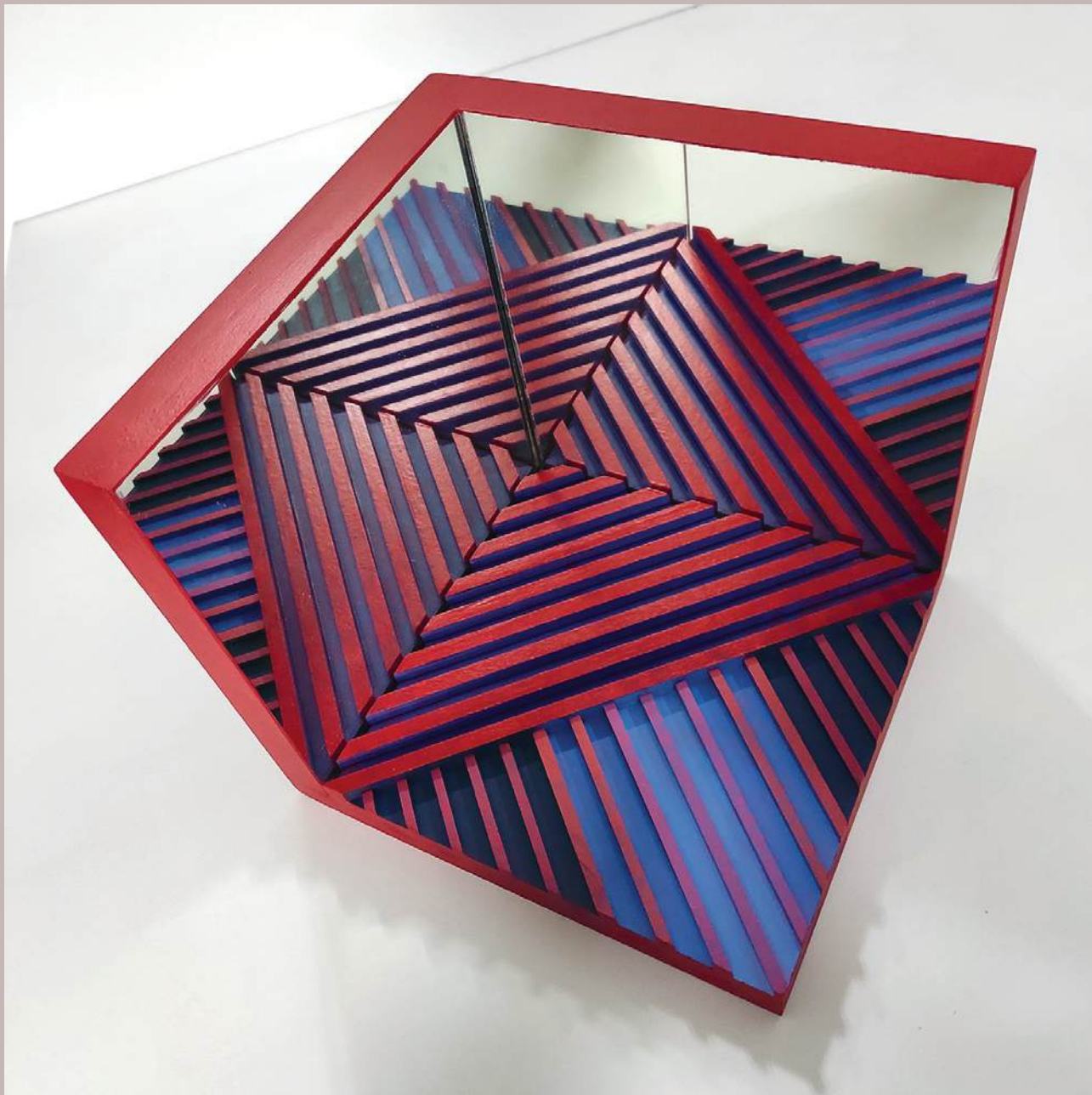


*F's\_18, El cercle i l'estrela en les volumetries cúbiques especulars, el mòdul per excel·lència en la confecció de l'aixovar,  
Sèrie Geometria i aixovar, 2024, 30 x 30 x 30 cm, mirall-fusta*



*F's\_16, El triangle en les volumetries cúbiques especulars, Sèrie Geometria i aixovar, 2023, 35 x 35 x 35 cm, mirall-fusta*



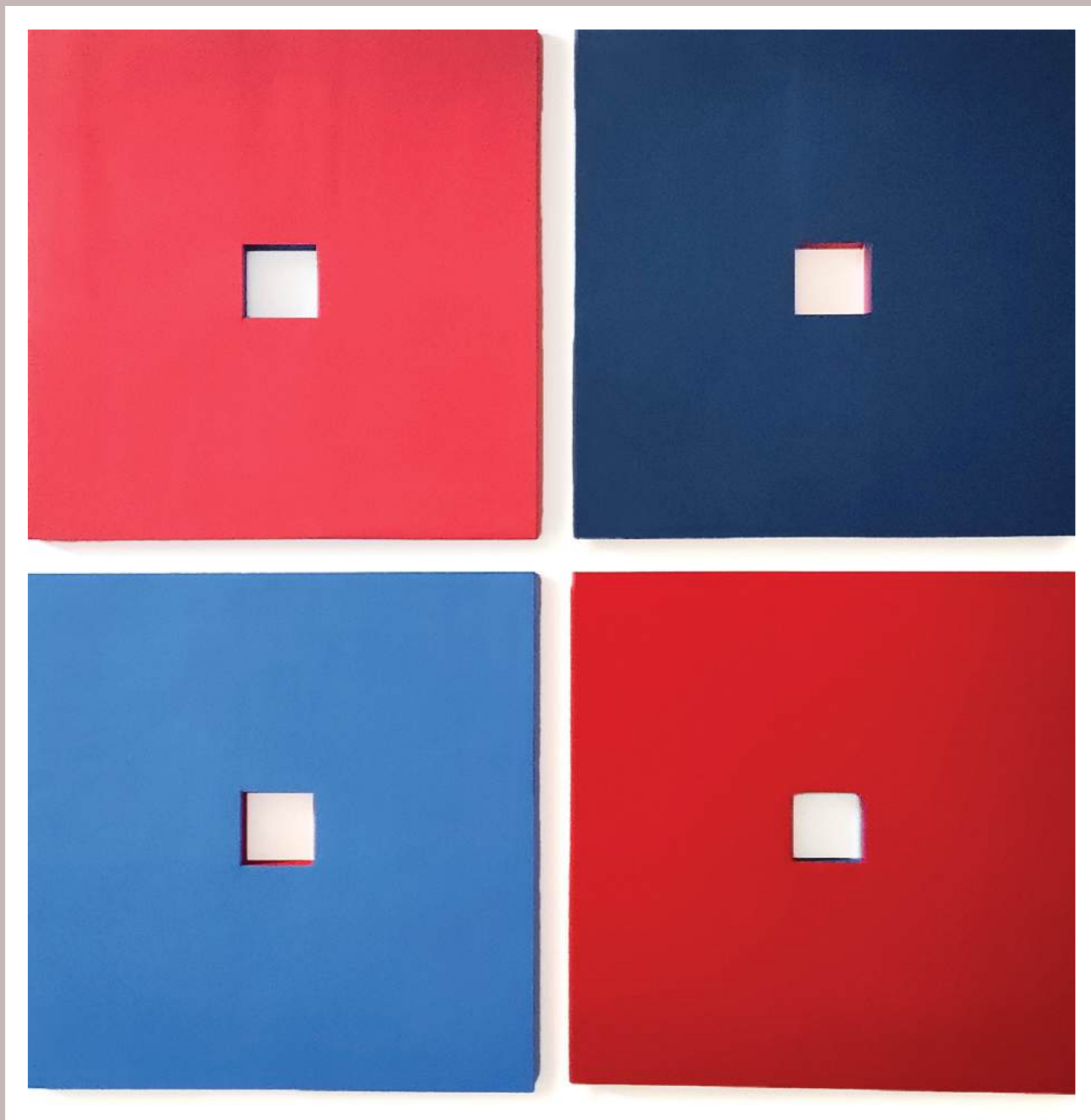


*F's\_17, El triangle en les volumetries cúbiques especulars, Sèrie Geometria i aixovar, 2024, 22 x 22 x 22 cm, mirall-fusta*





*F's\_23, El cercle, el dibuix del fil, Sèrie Geometria i aixovar, 2024, 46 x 60 x 60 cm, fusta*



*F's\_24, 25, 26 i 27, El quadrat i el calat, Sèrie Geometria i aixovar, 2024, 87 x 87 cm (quatre peces de 42 x 42 x 3 cm), fusta*



*F's\_19, El cercle, un mòdul per excel·lència en l'art, Sèrie Geometria i aixovar, 2024, 42 x 42 x 30 cm, fusta*

24



*F's\_21, Sèrie Cercle, el dibuix del fil, Sèrie Geometria i aixovar, 2024, 35 x 54 x 40 cm, fusta*



*F's\_20, Sèrie Cercle, el dibuix del fil, Sèrie Geometria i aixovar, 2024, 20 x 20 x 20 cm, fusta*



*F's\_31, Sèrie Geometria i aixovar, 2024, 10 x 37 x 45 cm, fusta - mirall*



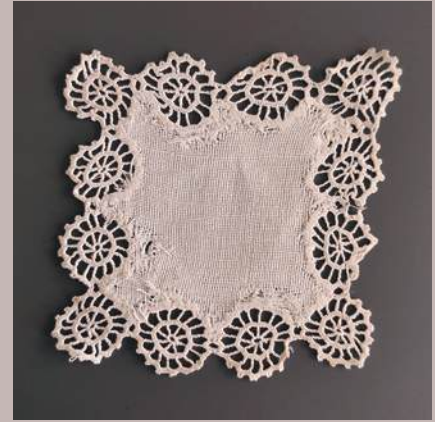
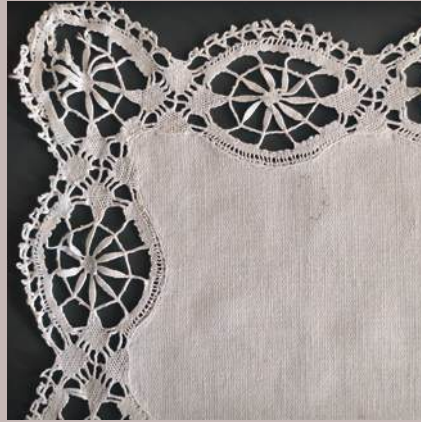
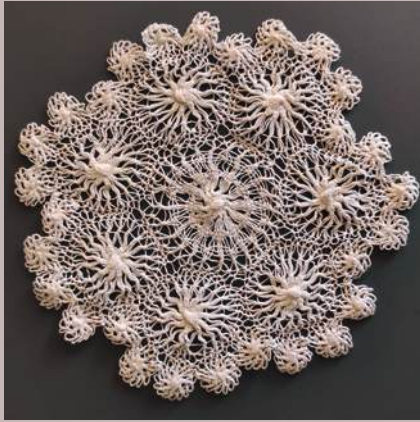
*F's\_22, El semicercle, Sèrie Geometria i aixovar, 2024, 28 x 50 x 10 cm, fusta*

26



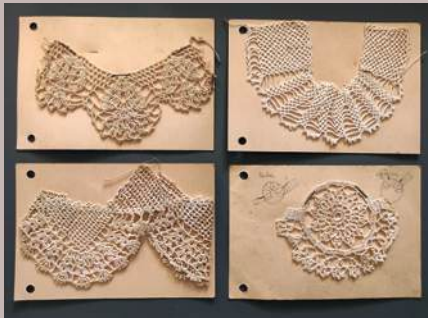
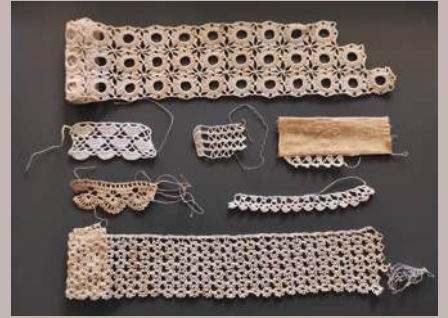
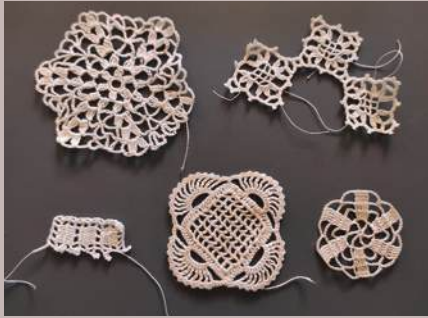
*F's\_28, 29 i 30, El quadrat i el calat, Sèrie Geometria i aixovar, 25 x 24 x 20 cm, 25 x 24 x 20 cm i 20 x 20 cm, fusta*





*L'r\_4, Mòduls, Sèrie L'aixovar, s.XX, 18 x 18 cm, tèxtils / L'r\_2, Tapet, Sèrie L'aixovar, s.XIX, 47 x 35 cm, tèxtils, detall / L'r\_3, Petit estovalles II, Sèrie L'aixovar, s.XX, 16 x 16 cm, tèxtils / L'r\_1, Tovalla, Sèrie L'aixovar, s.XIX, 207 x 78 cm, tèxtils, detall / L'r\_5, Amb butxaca, Sèrie L'aixovar, s.XX, 38 x 38 cm, tèxtils / L'r\_37, Llençol, Sèrie L'aixovar, finals s.XIX, 42 x 84 cm, tèxtils, detall / L'r\_11, Brodats, Sèrie L'aixovar, 14 x 21 cm, tèxtils / L'r\_12, Brodats calats, Sèrie L'aixovar, 14 x 22,5 cm, tèxtils / L'r\_13, Sargits, Sèrie L'aixovar, principis s.XX, 15 x 22,5 cm, tèxtils*





28



*L'r\_14, 15, 16, 17, 18, Sèrie L'aixovar, s.XX, (9 x 9), (7 x 10), (2,5 x 4), (6 x 6), (5 x 5) cm / L'r\_19, 20, 21, 22, 23, Sèrie L'aixovar, principis s.XX, (9 x 9), (7,5 x 6,5), (11 x 11), (12 x 20), (7 x 5) cm / L'r\_31, 32, 33, i 34, Sèrie L'aixovar, principis s.XX, (5 x 12), (10 x 12), (10 x 13) i (8 x 10) cm / L'r\_35, Mostrari, Sèrie L'aixovar, principis s.XX, 21 x 25,5 cm, tèxtils / L'r\_36, Ves-ho brodat, Sèrie L'aixovar, finals s.XIX, 185 x 75 cm., tèxtils / L'r\_6, Petit estovalles I, Sèrie L'aixovar, s.XIX, 20 x 20 cm, tèxtils / L'r\_3, Petit estovalles II, Sèrie L'aixovar, s.XX, 16 x 16 cm, tèxtils / L'r\_38, Camí de taula, Sèrie L'aixovar, s.XX, 52 x 95 cm, tèxtils, detall / L'r\_7, 8, 9 i 10, Sèrie L'aixovar, s.XX, (5,5 x 5,5), (2,5 x 2,5), (8 x 8), (6 x 6) cm (grandària de la mostra), tèxtils*

# P A R A U L A P R È V I A

Per tal de commemorar el centenari del naixement de Vicent Andrés Estellés, l'Associació d'Amics de la Costera - Institut d'Estudis Comarcals, que tinc l'honor de presidir, hem organitzat una sèrie d'activitats en memòria del poeta de Burjassot. La programació del nostre col·lectiu conté activitats com ara passeigs per Xàtiva, les anomenades Rutes literàries; recitals poètics; la publicació i presentació de diversos llibres: *Xàtiva*, en reedició de bibliòfil; *Passejant per Xàtiva amb V.A. Estellés*; *Temps vençut* i el catàleg de l'exposició d'homenatge a Estellés «*A mi acorda un dictat*» (vers d'Ausiàs March heretat per V.A. Estellés).

La mostra ofereix a l'espectador una visió panoràmica de la figura d'Estellés i de la seua intensa relació amb la ciutat amb un extens apartat de caràcter didàctic amb panells on s'explica el vessant periodístic de l'autor, la seua obra narrativa, les visites a la ciutat o la producció poètica en la qual Xàtiva va quedar reflectida. També hi ha una part fotogràfica de les visites a Xàtiva (a la llibreria La Costera, a l'Aplec del 79, al Monument als Maulets o al Castell). Es pretén documentar la connexió de la vida i obra de l'escriptor amb la ciutat de Xàtiva. Però també es vol fer una aportació al reconeixement social del compromís del poeta i a la seua importància en la literatura i la cultura valenciana. En definitiva, una iniciativa que vol coadjuvar a situar la seua obra en el món de la cultura.

A més, s'hi compta amb el contingut de la carpeta de gravats *Crema de Xàtiva (1707-2007)* on vuit pintors van donar imatge als catorze sonets centrals del llibre *Xàtiva*. Tots aquests compartien i comparteixen, per naixença o per una estreta relació amb la ciutat, una estima per Xàtiva i tot el que la ciutat simbolitza històricament. Uns gaudiren de l'amistat amb el poeta i tots professen respecte i admiració per la seua obra.

Un altre apartat conté els cartells anunciadors del *Dia del Cant de Vicent*, també realitzats per reeixits artistes plàstics, els quals són, finalment, testimoni del caràcter popular que ha donat continuïtat a la celebració de la seua poesia i al bon maridatge d'imatge i paraula.

Per als escolars de la ciutat, en la programació esmentada, s'hi han previst activitats de fotografia, plàstica, música i poesia sobre el nostre poeta i una exposició fotogràfica de les passejades realitzades per l'alumnat dels diversos centres de primària de la ciutat amb el professorat i fotògrafs d'AFSA. A més, volem completar la celebració dels *Cent d'Estellés* amb un encontre d'escriptors i una visita guiada al seu Burjassot natal tan present en la seua poètica.

Per altra banda, en el context de les Passejades per Xàtiva amb Vicent Andrés Estellés, hem propiciat la participació del grup d'artistes *Passejades per Xàtiva amb Vicent Andrés Estellés* en la convocatòria de la Universitat d'Alacant d'ajudes per a la producció d'exposicions, en concepte de materials i la publicació dels catàlegs, Càtedra Antoni Miró d'Art Contemporani. Segons resolució de 26 de juny de 2024, s'hi acordà concedir dites ajudes a l'esmentat grup, conformat per Ricard Vila Vicedo, Rubén Colomer Beltrán, Miquel Soro Garcia, Josep Miquel Mollà Ribes, Carmen Caldes Capilla, M, Teresa Gosalbes Chàfer, Joan Ramos Monllor, Ernest Garcia Lledó i Fina Caldes Capilla, als quals i a la Càtedra d'Art Contemporani Antoni Miró de la Universitat d'Alacant agraïm la seua implicació i suport en el procés d'homenatge a Estellés, impulsat per l'Associació d'Amics de la Costera - Institut d'Estudis Comarcals. Ells i elles, testimonis directes de les rutes literàries *Passejades per Xàtiva*, que han conjugat poesia, música tradicional i patrimoni com a elements motivadors per a les seues creacions artístiques protagonitzaran l'exposició que podrem gaudir en desembre al MUA i amb posterioritat a Alcoi i a Xàtiva.

Com tenim escrit en un altre lloc, amb actes com aquests, que formen part de l'homenatge que l'escriptor mereix, ajudem també a una millor recepció social de la seua obra i fem un reconeixement públic i homenatge general.

*Vicent Torregrosa Barberà*  
*President d'Amics de la Costera - Institut d'Estudis Comarcals*

# ARTS PLÀSTIQUES A L'EXPOSICIÓ

S'evidencia, en l'obra d'Estellés, l'intercanvi creixent que l'autor mantenia amb el món artístic i els artistes amb ell, i aquest diàleg ha estat un dels camins que, juntament amb la música, han contribuït necessàriament a consolidar la presència social del nostre poeta.

En relació amb les arts plàstiques, la mútua atenció i la influència són ben clares: en uns casos, l'estímul ve de l'artista i l'escriptor explica, crea en paral·lel, s'hi inspira, recrea, amplifica, etc.; en altres, la iniciativa ve de l'escriptor i l'artista explica, crea en paral·lel, s'hi inspira, recrea, amplifica, etc. De tant en tant, quan es tracta d'exposicions, és una tercera persona qui els ajunta perquè veu que entre ells hi ha un discurs coincident en algunes o en moltes de les idees que expressen; parle, és clar, de quan es mostren un text i una obra de manera conjunta, o quan la referència textual és explícita, com en alguns casos concrets d'aquesta mostra.

Una altra cosa és, en general, parlar de la presència en l'obra d'Estellés dels pintors i la pintura mitjançant referències, deutes -com en diu ell-, homenatges, dedicatòries, al·lusions, etc. Si tota la societat i tota la cultura que la determina està en la seua obra, com no havien d'estar-hi els clàssics i els moderns, els joves i els vells, els de casa, els de fora, els amics...?

Si férem una llista de tots els artistes que s'esmenten en la seua obra, la tirallonga seria inacabable. Caldrà, tanmateix, nomenar-ne alguns l'estímul dels quals han mogut el poeta: Josep Renau, Andreu Alfaro, Miró, Tàpies... Tots els que el precediren: Jacomart, Francesc Ribalta, Joan de Joanes, Josep de Ribera... Els més propers: Pinazo, Sorolla, Muñoz Degrañ, Benlliure, Porcar, Manolo Gil... Les reproduccions murals de Diego Rivera -“orientació meua”, en diu ell- que presidien paret al Perelló; Picasso i el seu omnipresent Guernika...

30 Més enllà de referències als artistes que han aconseguit ser ells mateixos i alguna de les seues obres icones internacionals culturalment significatives, estan tots aquells que, atrets per ell i per la seua imatgeria poètica, han il·lustrat els seus llibres; uns treballs que han estat la porta d'entrada a una amistat a la qual ell sempre es lliurava generosament. Eixe és el cas de Boix, Heras i Armengol, als quals va dedicar un text lúdic i intencionat com el de l'exposició que presentaven a la sala Pelaires de Mallorca. Joan Fuster va fer d'intermediari en la coneixença “*Fuster me'ls envia: 'són uns bons amics'*”. L'assagista els havia contextualitzat, temps abans per la carpeta de serigrafies Lligat i lacrat, signada conjuntament pels tres, Boix, Heras, Armengol. Antoni Miró va fer una carpeta, Dona i Home, 1975, amb text d'Estellés, i una altra editada per Amics de la Cultura País Valencià, Les Nines 1980. I també Castejón i Joan Ramos van mantenir, entre molts d'altres, una gran relació artística amb l'Estellés.

Així, els textos de Vicent Andrés Estellés s'acompanyaven de les imatges que havien inspirat els artistes corresponents: *El gran foc dels garbons*, Francesc Lozano; *Xàtiva i Llibre de Canal*, Joan Ramos; *La Crema de Xàtiva* (a la revista *L'Espill*), Tàpies; *Llibre d'Alzira*, Joan Verdú (l'any 1993 ja tenia text i imatge, tot i que, per les raons que siga, es va publicar en el 1996; per cert, sense les il·lustracions inicials); *Poemes i dibuixos*, Sento Masià (tria de Jaume Pérez i il·lustracions de Sento, dos discursos paral·lels que al llibre es troben molt ocasionalment); *Llibre de Dénia*, Castejón; *Nights that make the night*, Manuel Boix I (Traducció de D.H. Rosenthal. Nova York, 1992); *Versos per acompanyar una esperança*, Toni Miró i Joan Ramos...

Un munt d'autors van deixar constància del caràcter plàsticament potent de la seua poesia. Cal esmentar també les cobertes d'Antoni Sementé per a *Cants a València*; d'Enric Satué per a *La parra boja, Quaderns de Bonaire i Tractat de les maduixes*; de Paco Bascuñán per *El forn del sol*; les portades-quadre d'Armengol, dedicades als néts del poeta; les de Josep Hortolà a l'*Obra completa*...

A tall d'exemple paradigmàtic, cal recordar la primera exposició homenatge celebrada a Xàtiva l'any 1993. La sala gran de la Casa de Cultura va albergar obres de gran format, originals de Rafael Armengol, Manuel Boix, Joan Castejón, Artur



Heras, Antoni Miró i Joan Ramos. Gràcies a la resposta generosa d'aquests amics es va aconseguir una mostra espectacular plàsticament i clara temàticament de significació directament estellesiana.

Després de mort, han estat nombroses les mostres posteriors, les quals palesen que la interrelació plàstica amb la seua poesia ha continuat i continua donat fruits ben valuosos.

L'any 1994, va aparèixer el *Document de Morella*, prologat per Francesc Mira i il·lustrat amb onze gravats de Pilar Dolz que expressen els mateixos principis poètics que mouen l'Estellés en aquest poemari i que, a mi, sempre m'han menat a la primera marjada de les *Horacianes (LXX)*.

L'any 1996, els tres volums del *Mural del País Valencià* apareixen embolcallats amb tres camises il·lustrades, respectivament, per Antoni Tàpies, Andreu Alfaro i Miquel Barceló i dissenyades per Enric Satué.

L'any 2002, el grup De Reüll, dins l'Institut d'Estudis Comarcals de la Marina Alta, va presentar *12 visions* sobre textos d'Estellés del *Llibre de Dènia*; 12 artistes, encapçalats per Castejón, que, en paraules de Ginestar, comissari de l'exposició: "*Amb llenguatges, tècniques i conceptes distints, interpretaven des de la seua modernitat conceptual el món clàssic del poeta*".

En 2014, l'editorial Denes publica, en la col·lecció de poesia *Edicions la Guerra*, un llibre que va escriure Estellés sobre Antoni Miró al 1973.

Més recentment, a l'any 2017, ens va arribar el treball de Jaume Plensa sobre el poemari *Hotel París*. L'escultor ha creat una obra de bibliòfil amb la relectura d'aquest a la recerca d'un diàleg emocional entre l'obra poètica i l'artística.

Sota l'epígraf de Poesia i pintura, en el catàleg de l'exposició L'ofici de poeta, Miquel Mollà reflexionava sobre:

*"Què fa que una pintura, un dibuix, pugui fer més justícia a una idea poètica? La manca de dinamisme, la seua estaticitat / extaticitat. Posats a parafrasejar un mitjà amb un altre mitjà, la poesia i la pintura comparteixen totes dues aquesta virtut o aquest defecte, segons com ens ho mirem. Un poema es desenvolupa en el temps, però sol ser prou breu com per poder copsar-lo d'un cop de vista, igual que una pintura.*

*Alguns diran que també el dinamisme pot ser integrat en l'obra plàstica, i les obres d'Armengol, per exemple, en són una bona mostra. Tanmateix, per molt cinètica que siga, el seu dinamisme no deixa de ser il·lusori, virtual, comparat amb el de la novel·la i el cinema. Heus ací una altra parella verboplàstica.*

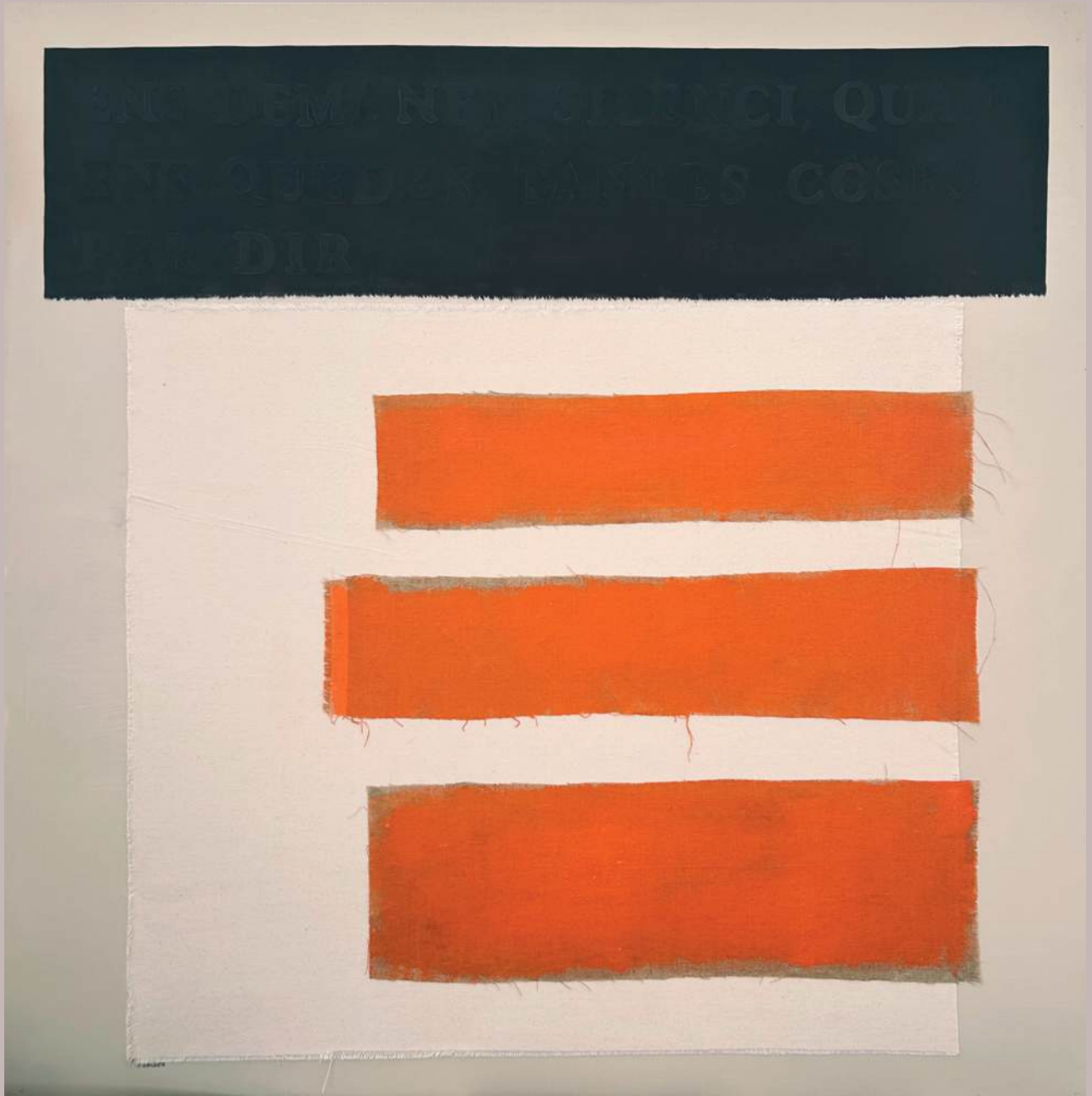
*No és que vulga ser reduccionista, ni que m'enteste a negar la possibilitat que una obra poètica pugui ser el leitmotiv d'un film o de qualsevol altra proposta artística. Allò que jo volia remarcar en aquestes línies era l'estricta paral·lelisme observat entre poesia i pintura quan una esdevé metàfora de l'altra. Perquè, com diu Neil Postman, 'el mitjà és la metàfora'".*

Entre retratar un personatge o pintar sobre un personatge hi ha una diferència fonamental de partida, perquè, en el primer cas, es pretén una reproducció fidel del model i, en el segon cas, en la pintura sobre [un personatge], es pretén anar més enllà i mostrar el món, diguem-ne, espiritual i abstracte que bateja sota la trajectòria o l'obra del model. Tanmateix, la diferència pot esvair-se a l'hora de la contemplació de l'obra, perquè el bon retrat també ens parla d'eixe món que s'insinua i sovint es mostra quan es pinta sobre un personatge.

La riquesa immensa i l'abast total de la poesia d'Estellés té en aquesta exposició reproduccions fidels i metafòriques del seu món, de la seua gent i del seu País.

**Antoni Martínez**





*Sense títol 1.* 2024, 100 x 100cm. Collage



*Sense títol 2. 2024, 100 x 100cm. Collage*



*Dues*, 2024, 80 x 100 cm. Acrílic





*Vicent*, 2024, 75 x 100 cm. Acrylic



*Aigua.* 100 x 70 cm. Mixta sobre tela





*Cremat.* 100 x 70 cm. Mixta sobre tela



*"Oh copa negra, cova santa, 2024. 130 X 100 cm. Mixta sobre lona vinílica i fusta amb bastidor. Serie: "Passejades per Xàtiva de V. A. Estellés"*





39

*"La llibertat", 2024. 100 X 70 cm. Mixta sobre lona vinílica i fusta amb bastidor. Serie: "Passejades per Xàtiva de V. A. Estellés"*



*Floriran la pedra i la bandera, 2024. 75 x 100cm. Mixta sobre taula*





*Ofrena al matí*, 2024. 75 x 100cm. Mixta sobre taula



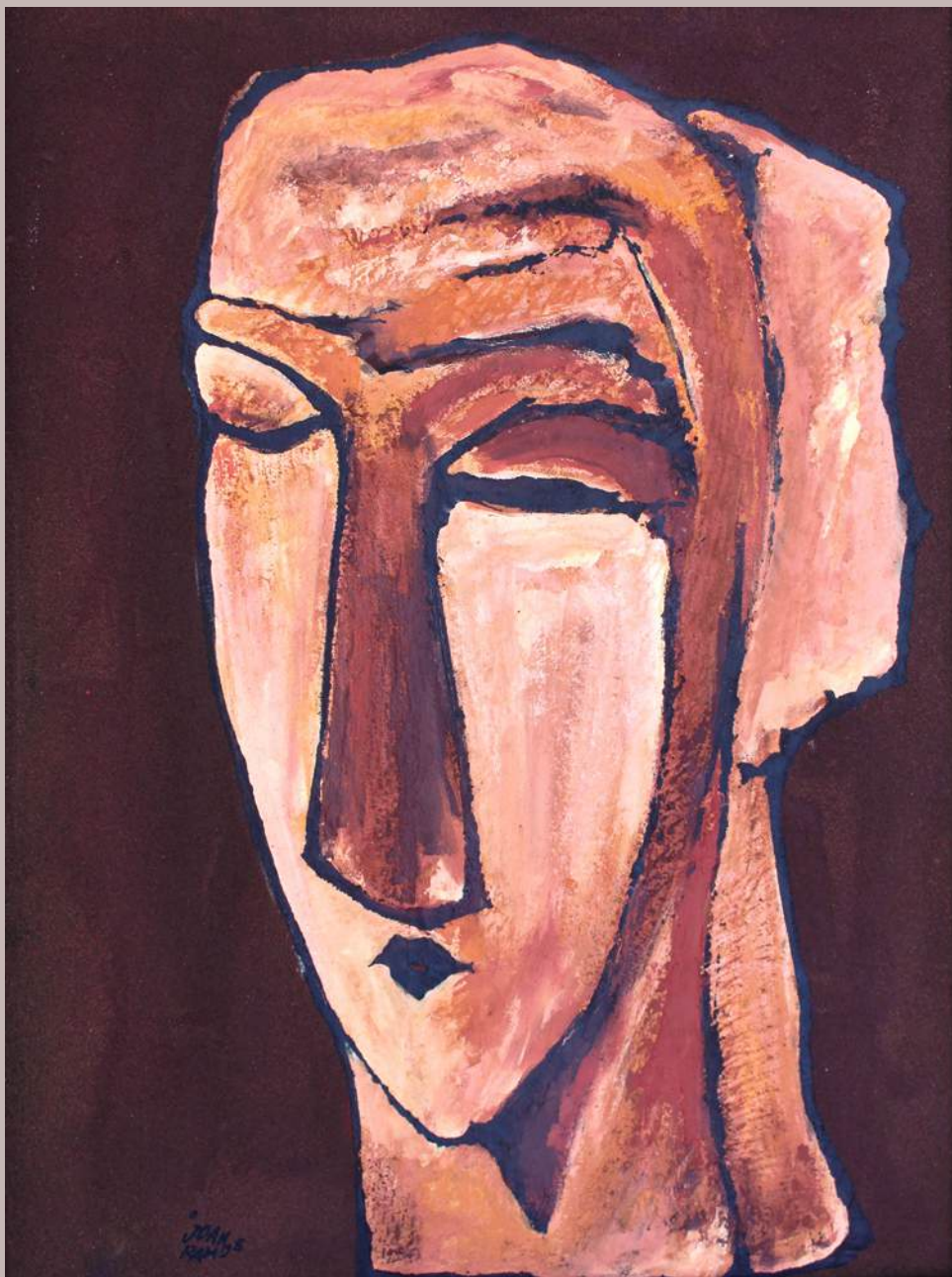


*Molt has sofert amb el cos metallat, 2024. 114 x 114cm. Acrílic sobre retort de cotó*

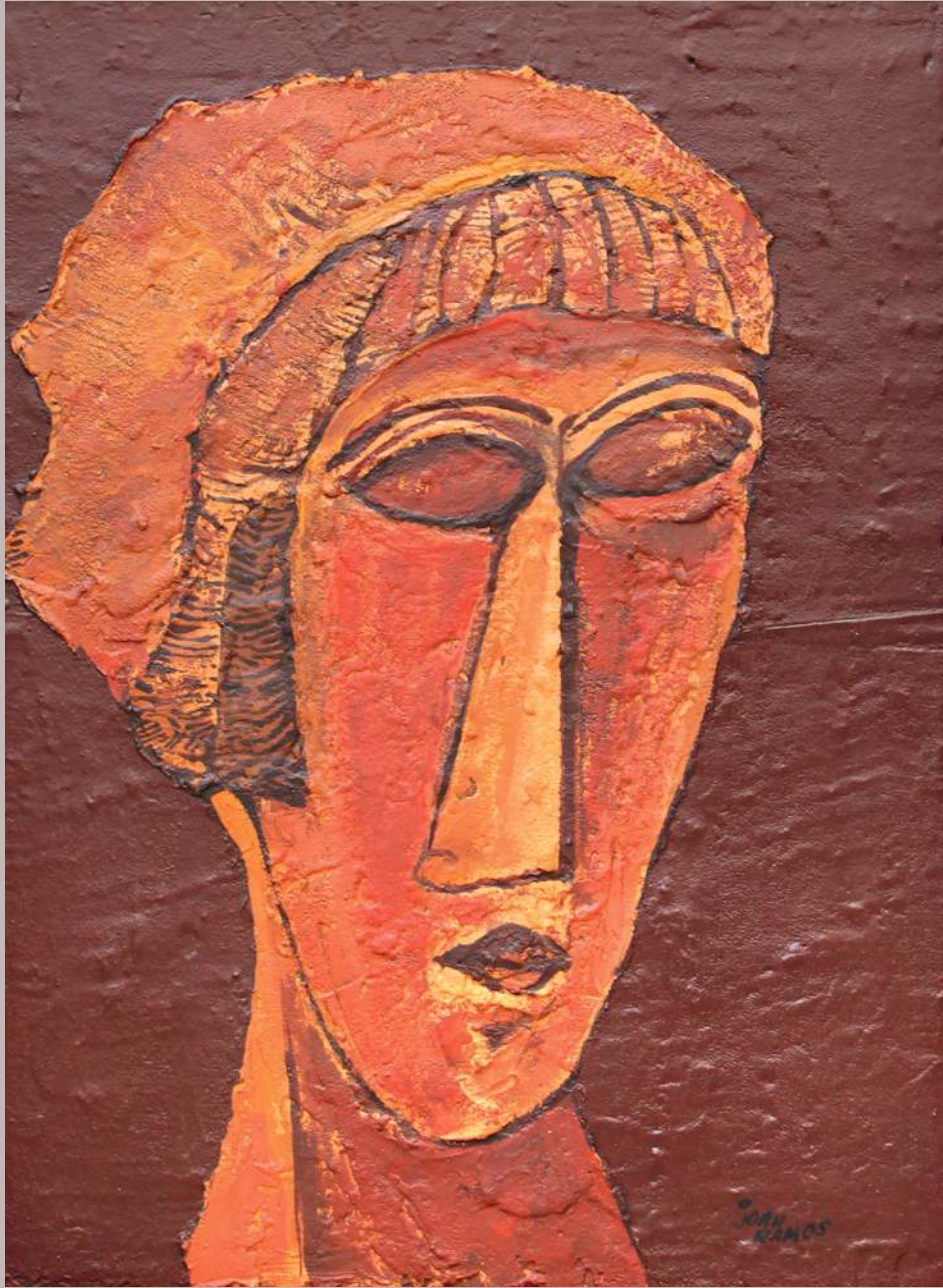


*Rosa de llum, eixamplat extermini, 2024. 114 x 114 cm. Acrílic i vinílic sobre retort de cotó*





*Cap de dona I*, 61 x 44cm. Mixta/fusta



*Cap de dona 2*, 61 x 44cm. Mixta/fusta





*Passejades per Xàtiva, 2024. 100x100 cm. Acrílic collage*





*Vicent Andrés Estellés, 2024. 120x120cm. Mixta acrílic*



*La carn vol carn, 2024. 120x85 cm. Impressió digital i acrílic/tela*





*La roba de la novçana*, 2024. 120x90 cm. Impressió digital i acrílic/tela



## LA CRUESA DE LA SEUA EXPOSICIÓ

A terra, serradura, residu de l'acció, el tall, la gúbia, la fusta. Roman tranquil·la, cau balancejant-se i es posa sobre el terra. Espera. A migdia, la llum que entra des de la clariana pel sostre del taller fa visible com la serradura genera una mena de ball, espurneja, es mou amb les passes, girs, moviment de taulers, màquines, ferraments... S'hi genera un remolí que recorre des dels peus fins al genoll mentre l'artista treballa. El remolí -pense- que recorreria l'ebenista que habitava aquell espai quan la producció no era en massa, quan els motles, motlures i cantells eren una realitat. Quan s'apaguen les llums, cau balancejant-se i es posa sobre el terra. Descansa.

Habita la ment aquella pregunta, afirmació, metàfora: *i si les parets parlaren?*, i parlara el material, que no solament ha vist, ha recorregut, ha sentit aquesta corporalitat de l'ebenisteria on, des del tauló més gran fet de la fusta més massissa, al detall més menut amb la xapa més fina, han necessitat un cos, un cos que els acollira. En aquest contacte es deixen descobrir, surten proposicions que el material torna, a tall de resposta, llançant suggeriments, elaborant narratives, generant una conversa. No solament amb aquella que el treballa, sinó, amb tot el que succeeix a l'espai, amb les persones que el transiten, l'han transitat i amb qui es relacionaran una vegada traspassats els esdeveniments previstos. D'on vens i on vas?

*Perquè cada cos és un arxiu. [...] un arxiu no emmagatzema, actua.*

*De Naveran, Isabel*

50

La serradura remoreja, conta històries que no es poden escoltar, observe amb el tacte, l'olfacte, l'oïda. S'obri la porta, unes passes recorren amb naturalitat i soltesa el taller d'ebenisteria, comparteixen un ritme. Un taller del qual, encara que en coneixen els racons, en l'acte de deambular es deixen sorprendre, travessar, amarar, contagiar, de tot allò que l'habita, que el fa ser i amb el que es (re)troba. En *La cruesa de la seua exposició*, Clàudia Pastomàs desplega aquest posicionament de sensibilitat i fragilitat, la qual cosa li permet redescobrir l'espai i maneres de fer, i això genera un imaginari personal, un imaginari que transita l'oblidat, l'antic camí de l'obsolet.

*Buscar significa tindre un objectiu. Però trobar significa ser lliure, estar obert, mancar d'objectius.*

*Hesse, Hermann*

*Hi ha qui vol deixar enrere les artesanies manuals com una cosa del passat però, per a mi, el que importa no és si un objecte és nou o vell, sinó si es tracta d'un producte honest i sincer.*

*Yanagi, Soetsu*

Allò que navega entre l'antic i l'obsolet, entre el desús, l'oblit, el fet de romandre, el fet d'haver format part d'una professió durant molt de temps. Desmemòria lligada als nous sistemes de producció i organització econòmica. Al segle XX, amb l'arribada del fordisme, les feines es divideixen i s'especialitzen en tasques, i tot es mecanitza i s'estandarditza per augmentar la producció i reduir costos. On queda l'ofici en aquest paradigma? L'ebenisteria, la marqueteria, el

*producte honest i sincer?* declivi agafa velocitat i força amb l'entrada del capitalisme neoliberal amb el postfordisme i porta a la privatització dels sectors, a la descentralització de la producció, al desprendiment de les parts del procés. Es genera una nova forma de viure, de relacionar-se, portant a un canvi de l'imaginari col·lectiu. I ara, on queda? Fora del sistema econòmic, del social, de la ciutat, de la nova memòria.

Una mirada melancòlica, una mirada que intenta recordar, una mirada que reconeix el que li han contat, una mirada que no sap de què s'hi parla. La marqueteria, l'ornament, on queden en l'actualitat? Podríem dir que viuen en els moviments lents i precisos representats per uns quants artesans que guarden amb estima i recel els secrets d'aquesta professió. Fuster, ebenista, marqueter. La serradura genera una mena de ball, espurneja, es mou amb les passes, girs, moviment de taulers, màquines, ferraments... Cau balancejant-se i es posa sobre el terra, s'apaga.

Claudia Pastomàs es posiciona en el taller d'ebenisteria des del paradigma actual per enfrontar allò obsolet, per redescobrir i generar noves lectures a partir d'un gest menut, mínim. Recupera el treball manual amb la fusta centrant-se en l'ebenisteria i la marqueteria, reinterpretant formes de fer preexistents, reconstruint mitjançant elements que porten i generen estranyament, a causa de la distància, la desmemòria i el que és considerat obsolet. Aquest posicionament naix de la necessitat d'elaborar noves respostes i de reformular l'autorepresentació i les narracions imposades pels sistemes que han quedat establerts.

*Quin treball intervé en la fabricació de coses que fa que prenguen la forma d'aquesta o d'aquella altra cosa?*

*Briggs, Kate*

Aquesta tècnica d'incrustació, la marqueteria -buit, cavitat, puntillisme- és l'eix principal de *La crueta de la seua exposició*, una tècnica que no s'ha de confondre amb l'ebenisteria, present en altres projectes de l'artista. L'ebenisteria talla o encastra una fusta dins de l'altra amb tècniques d'unió i encaix, marca amb plantilles i revist de xapa, una xapa que cobreix i envolta. El que abans embellia les fustes, ara oculta materials industrials, naixement de la funcionalitat, nova estètica. Per altra banda, la marqueteria combina distints fragments menuts de xapa i aprofita la naturalesa materal del mateix element -color, textura, dibuix- per elaborar motius ornamentals més o menys complexos. Xapes que s'entrellacen unes dintre d'altres en un mateix pla, superfície llisa, que posteriorment s'enganxarà a l'element que es vol ornamentar. Observem la forma acabada, però, què passa en aquest procés, en el que queda ocult a la mirada?

Ordre, col·locació, tall fi i vigorós. De forma sentida i feble, Claudia Pastomàs treballa a partir d'un repertori i un arxiu d'ornaments i formes buides que ha anat ampliant al llarg dels anys, on anotacions del seu avi, catàlegs de diferents èpoques i estils i les troballes del taller són el generador d'un imaginari personal i propi. Un imaginari que revela i reinterpreta el procés i les maneres de fer i que exposa de manera crua i humil el que està reservat a l'ofici i a qui el practica.

*No obstant això, l'estètica sempre naix de la realitat i la vida quotidiana. I els nostres avantpassats, obligats a viure en cases fosques, a partir d'un cert moment, van descobrir la bellesa de la foscor i, aviat, van començar a utilitzar les ombres amb una finalitat estètica.*

*Tanizaki, Junichirō*

En aquesta instal·lació de caràcter pictòric, l'artista convida a explorar el que passa en les ombres, a endinsar-s'hi des de

diferents percepcions i escales. Des d'una mirada que busca el pictòric més enllà de la pintura, emfasitza les qualitats matèriques i estètiques de la fusta i dels elements industrials. A partir del treball amb xapes de fusta, operació delicada, exposa la fragilitat i sensibilitat de la marqueteria, de l'ornament, estirant eixa feina de reduïdes dimensions i fines fulles a muntatges de grans formats i proporcions i enfrontant-la a materials lligats a la industrialització. Sense oblidar el seu origen, les xapes de diferents aspectes i vetes -llises, ondulades, d'aigua, nuoses- posen en evidència els petits trencaments que, generalment, es dissimulaven amb l'encolat i que ara queden a la vista de l'espectador. Igualment, les cintes, que s'utilitzaven com a fixacions temporals, se situen en un primer pla i de forma permanent i passen de ser retirades, de llevar-les, de desaparèixer, a romandre.

S'entreveu la fibra de la xapa; s'observa com aquesta s'estella amb facilitat. La falta de nitidesa no representa cap problema; porta a redescobrir el material, a relacionar-se amb aquest d'una nova manera i revela, així, una bellesa i sensibilitat més enllà de l'acabat, del que està destinat a ser. I convida a apreciar la simplicitat i senzillesa de la fusta. Fent evident eixe procés, els modes de fer i les maneres de fer es desglossen i l'atenció se centra en cada pas, fase i etapa que Claudia Pastomàs reinterpreta i reformula per a posar de manifest la seua gran destresa per a poder treballar aquest material.

Entrellaçat amb les xapes, les fibres, les cintes, trobem l'ornament [...] *la flexió d'una corba, un fullatge, que implica futures simetries, alternatives, desdoblaments i replegaments, delimita el buit en el qual apareix i li confereix una existència inèdita (Focillon, Henri)*. Els ornaments mantenen la seua obertura, cavitat, enfront del que hauria d'estar incrustat, el que el manual indicaria com a resolt, acabat. El buit es resignifica, s'ompli de contingut, dibuixa a manera de puntillisme l'orifici generant noves sinergies. L'omissió desperta els sentits i altres formes de comunicar, relacionar i entendre, esdevenint una altra cosa. Posa l'accent a la llum que travessa i dibuixa a la paret, generant un univers flotant darrere del quadre, la part que queda relegada a no ser vista ara es mostra i revela una forma de vincular-nos amb ella. Un acte mínim que rescata evidenciar el procés a la vegada que fa tentinejar la tradició artesanal heretada i el present contemporani a tall d'anacronisme inacabat que evidencia i reflexiona sobre la fabricació, industrialització, deshumanització i formes de fer presents. Un gest que resignifica la marqueteria, els recursos industrials i l'ornament en el paradigma actual.

52

Revelar el procés, el que roman ocult, afrontant les bases assentades. A partir del treball amb l'imaginari d'ornaments, formes buides i puntillisme, les xapes de fusta i la juxtaposició de recursos i estructures industrials, l'artista encoratja a explorar els límits i a indagar entre les fronteres del conegut i del desconegut. Genera així que, en el recorregut entre les peces, s'active un espai d'estranyament i es despertem un conjunt de lectures lligades al record, al que resulta familiar a la vegada que llunyà. La fricció de l'ornament amb els materials industrials porta a plantejar-se una sèrie d'interrogants sobre l'obsolet i l'emergent en la producció mercantil. Fibres, aglomerats, contraxapats, encolats i premsats se situen al mateix nivell que les fustes naturals i tintades com l'auró, el roure, el faig, el nouer i obren una sèrie de clivells en l'establert i es produeix un conjunt d'obres que són, a la vegada, un element alié i proper.

*El nostre tema és el conjunt d'aquelles arts per mitjà de les quals els éssers humans de tots els temps s'han esforçat a embellir els objectes familiars de la vida quotidiana: un tema ampli, una gran activitat, que constitueixen, tant una part essencial de la història del món, com un instrument extremadament útil per a l'estudi d'eixa mateixa història.*

*Morris, William*

La mà recorre, acompanyada de la mirada, de l'olfacte, de l'oïda, trossos de fusta, proves d'ornaments, N'agafa una,

la mira a contrallum, uns papers engroguits amb floritures damunt la taula, llig «Plantilla pieza cama para cabecero 50», repassa amb la polpa del dit el dibuix, hi genera una nova imatge. Aquest posicionament situa el projecte com un acte arqueològic, un acte que busca entendre i reinterpretar, que enfronta *la història i la seua manera de narrar* desenterrant tot allò que navega entre l'antic i l'obsolet, aprofundint en l'entorn, en el que s'ha viscut i en el que ha succeït en aquest espai; desplegant, jugant, reactivant, generant imaginari.

Igual que la serradura, el material també remoreja, un material que busca ser entès des d'una nova mirada, d'unes noves mans. Observe tot el que es desplega a la taula, a l'espai, a terra; com les passes que recorren amb naturalitat i soltesa es relacionen amb aquella de manera gentil i curiosa. *Excaven*, troben, reformulen, lligen. Escolten amb cura el que narren i responen. *La cruessa de la seua exposició* no solament se centra en les capes matèriques i estètiques dels objectes; posa en primer pla les narratives històriques que porten l'artista a una comprensió més profunda del context actual que habita. Rescata els materials amb estranyesa, acceptant i entenent que això forma part de la seua riquesa, de l'energia que desprenen.

*Excavar és un gest que requereix acatxar-se, fer un esforç amb les mans i els braços, ficar-los, plegar els genolls, omplir-se un poc de fang o de terra; però, en qualsevol cas, no és una acció de la mirada -o no solament- sinó del cos.*  
*De Naveran, Isabel*

*Un cos que acull, que acciona i viu. La cruessa de la seua exposició, convida a habitar l'estranyament, a deixar-se atrapar per eixes formes orgàniques i càlides obertes a noves relacions, (re)lectures i (re)significats. La naturalesa i la possibilitat que li ofereixen els materials i la forma de treballar-los, situen l'espectador en el moment passat i fan que es qüestione el moment present i es plantege la possibilitat d'un moment futur. L'ornament i les xapes de fusta conviuen amb els materials industrials en l'imaginari personal que planteja l'artista i que situa en primer pla la problemàtica i la situació actual de la producció respecte a la marqueteria.*

Exposa de forma crua el que queda ocult, les fases del procés, les estelles i els trencaments, l'ús d'elements temporals que ara perviuen, cintes, vetes, materialitat. Narra el que ha sigut, és, conta històries. La vista se cega davant d'allò que veiem continuadament, el que és assidu passa a segon pla. Allò que, en un moment determinat, envaïa les coses més quotidianes i menudes, ara necessita aguditzar els sentits per a ser vist. Claudia Pastomàs, en un acte honest i ple de delicadesa, torna a eixes formes de fer, reconstrueix, juga, desglossa, mostra el que no ha de ser vist, ruboritzta i evidencia les maneres de fer. Reactiva la serradura, les formes, l'espai, la sensibilitat.

Ara, cau balancejant-se i es posa sobre el terra, s'enlaira.

*Àngels P. Núñez*

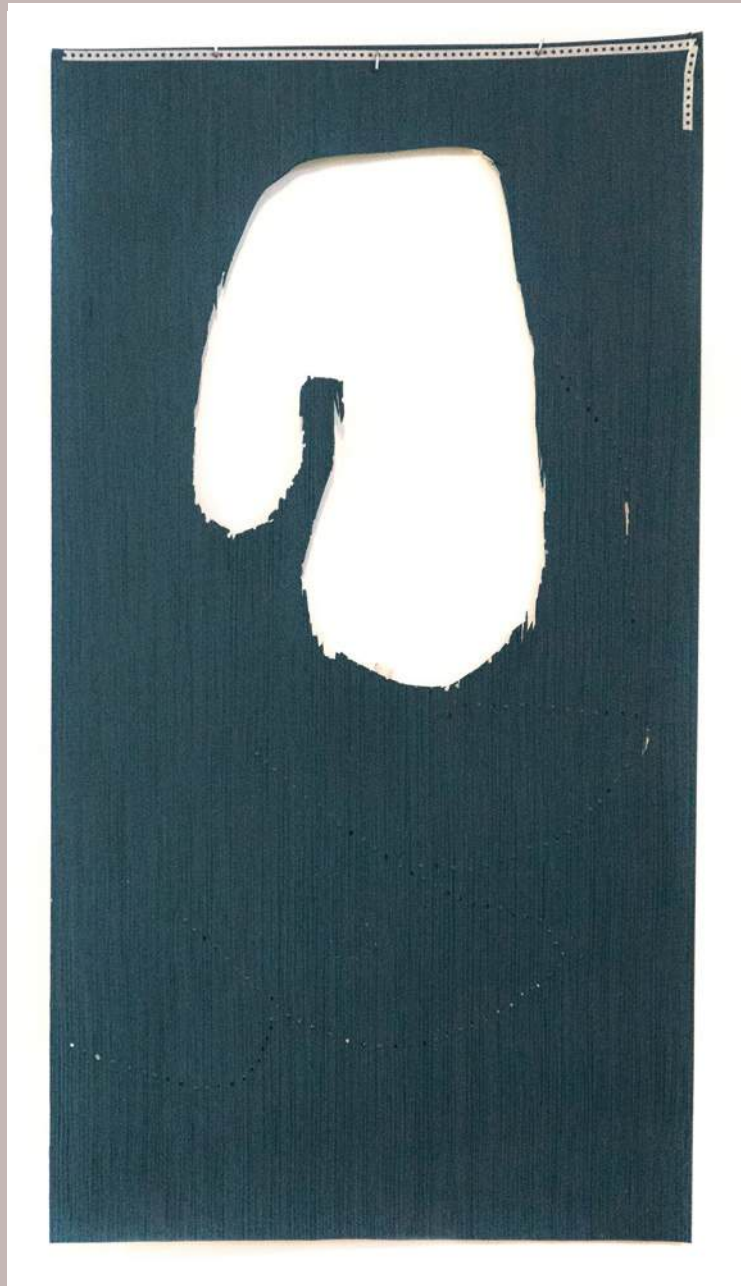




*S/T 1. L'Estranyesa de la seua exposició. Xapa de fusta natural perforada, grafit, tireta marquetera, llistó Dmf. 165x135cm*



S/T 2. *L'Estranyesa de la seua exposició*. Xapa de fusta natural perforada, grafit, tireta marquetera, llistó Dmf. 165x135cm



*S/T 3. L'Estranyesa de la seua exposició.* Xapa de fusta natural perforada, grafit, tiqueta marquetera, llistó Dmf. 126x68cm

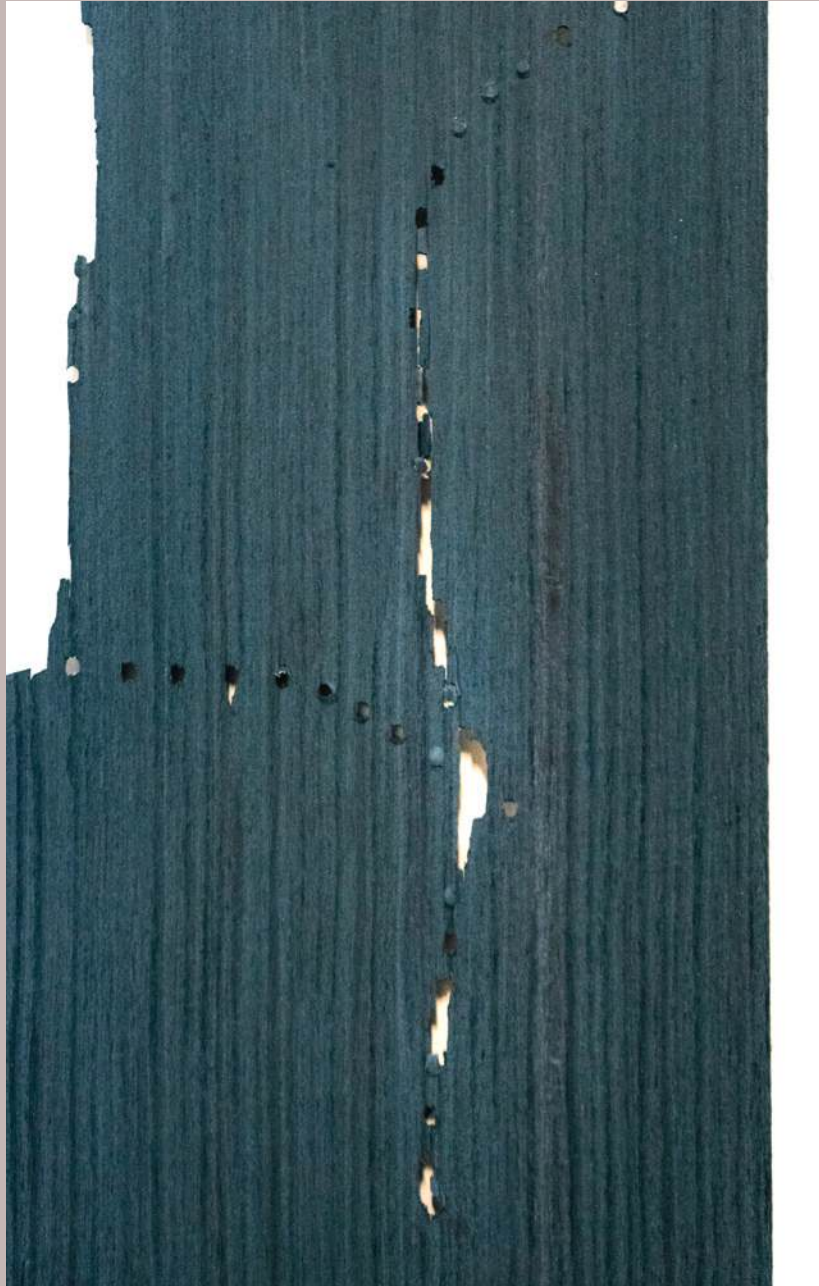




*S/T 4. L'Estranyesa de la seua exposició.* Xapa de fusta natural perforada, grafit, tireta marquetera, llistó Dmf. 126x68cm



S/T 5. *L'Estranyesa de la seua exposició*. Xapa de fusta natural perforada, grafit, tiqueta marquetera, llistó Dmf. 126x68cm



*S/T 6. L'Estranyesa de la seua exposició. Xapa de fusta natural perforada, grafit, tira marquetera, llistó Dmf. 126x68cm (Detall)*





*S/T 7. L'Estranyesa de la seua exposició. Xapa de fusta natural perforada, grafit, tireta marquetera, llistó Dmf. 137,5x135,5cm*



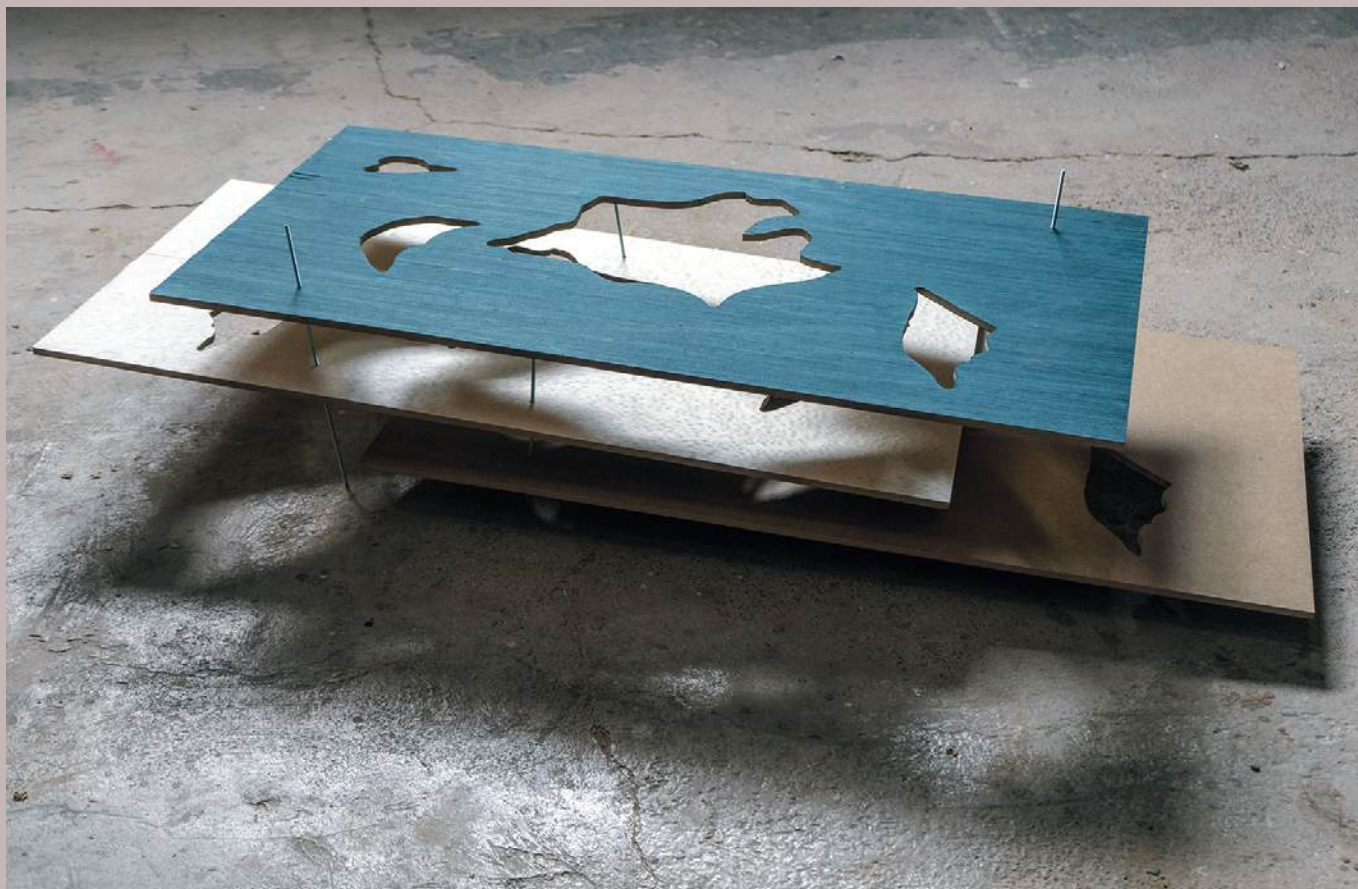




62

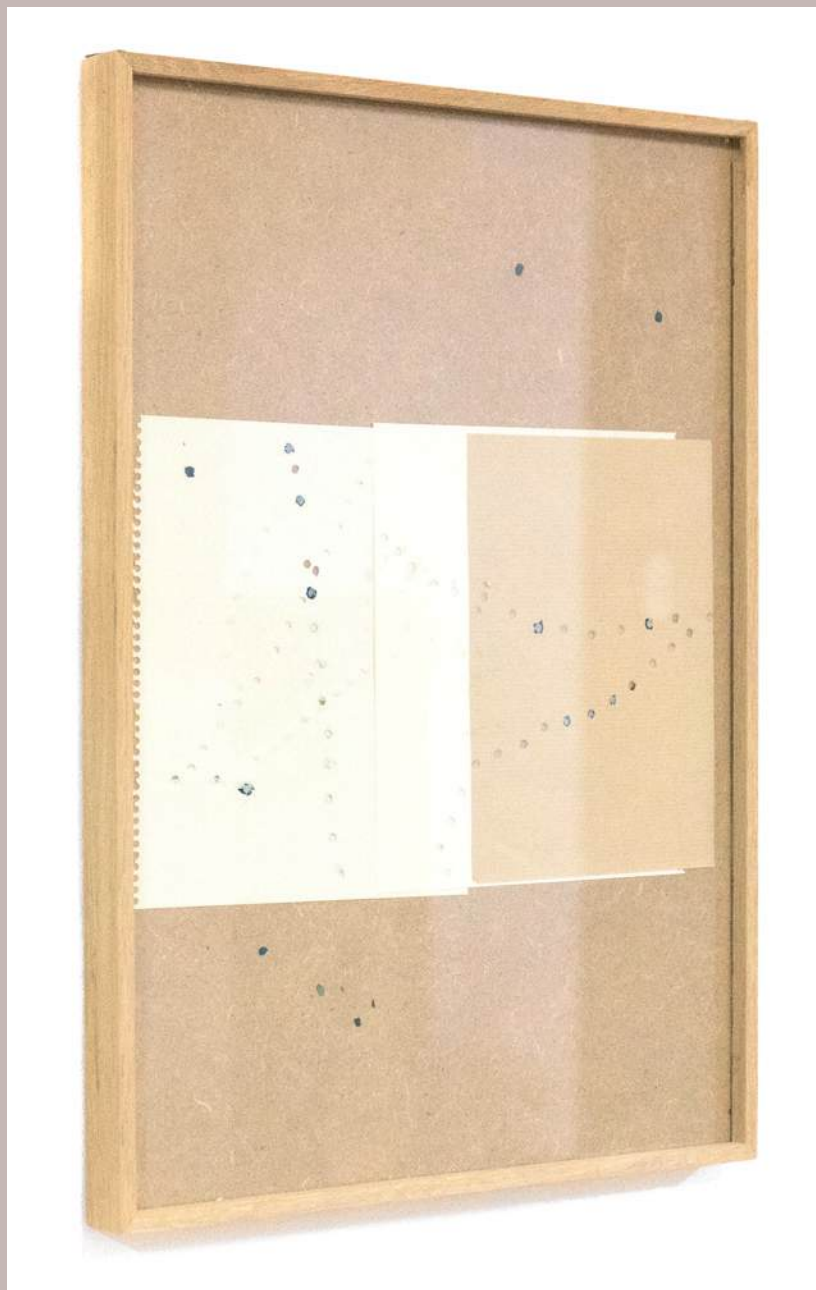
*S/T 12 L'estranyesa de la seua exposició.* Xapa de fusta natural perforada, grafit, tireta marquetera, tauler Dmf, varetes de ferro. Dimensions variables: 180x60x40cm





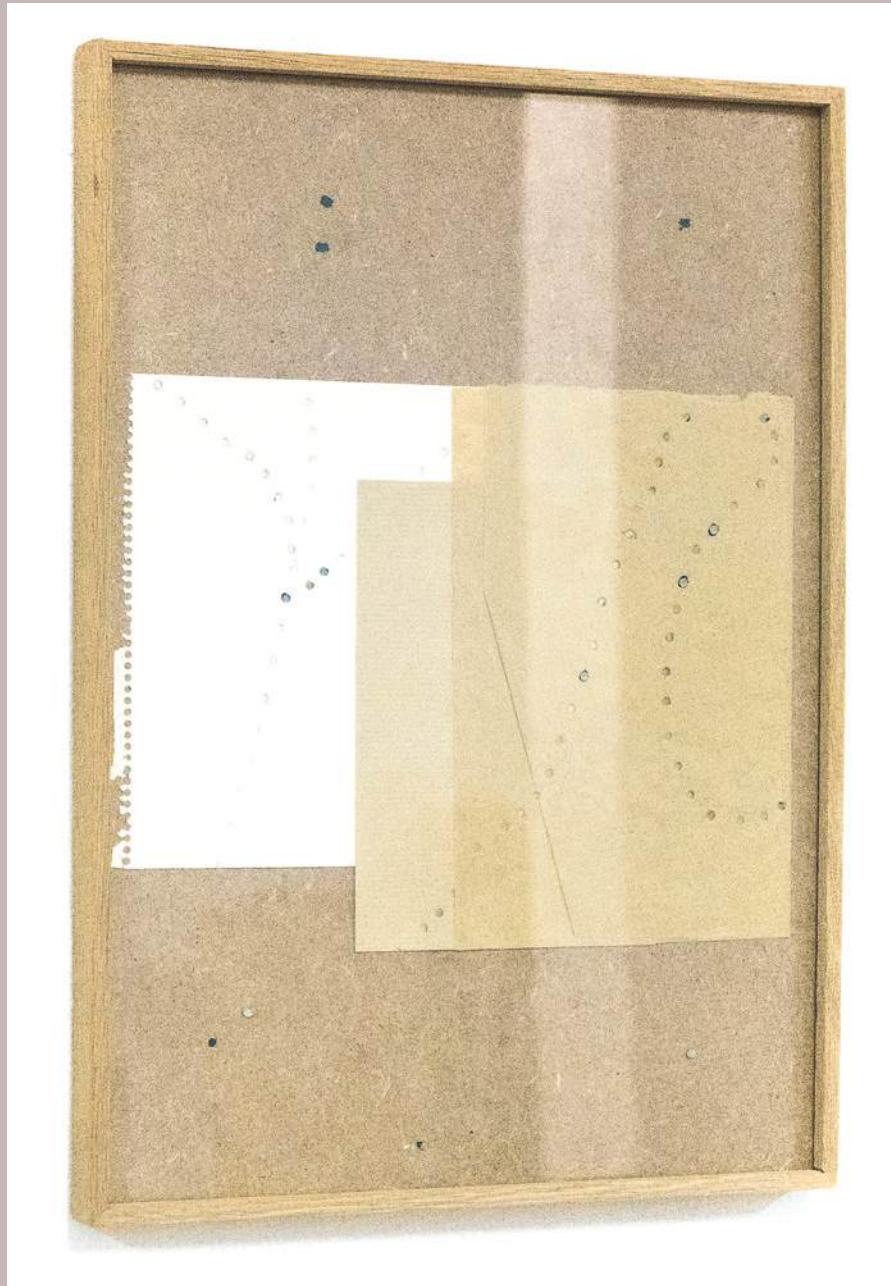


*Anotacions 8. L'estranyesa de la seua exposició.* Paper kraft, grafit, emmarcat en marc de roure natural fet per la mateixa artista. 51x36,5cm



*Anotacions 9. L'estranyesa de la seua exposició.* Paper kraft, grafit, emmarcat en marc de roure natural fet per la mateixa artista. 51x36,5cm





*Anotacions 10. L'estranyesa de la seua exposició.* Paper kraft, grafit, emmarcat en marc de roure natural fet per la mateixa artista. 51x36,5cm



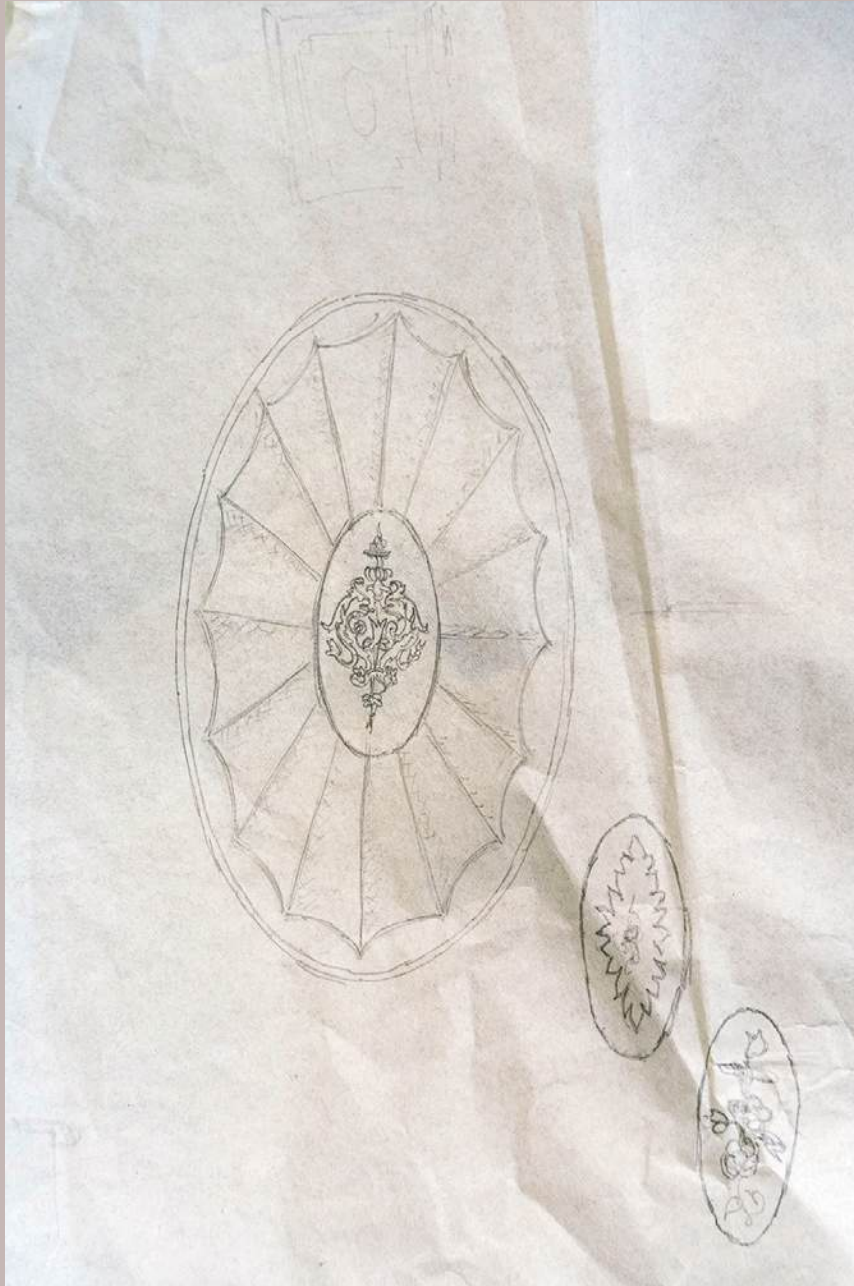
67

*Anotacions 14-15. L'estranyesa de la seua exposició. Paper kraft, grafit, emmarcat en marc de roure natural fet per la mateixa artista. 35x25,5cm c/u*

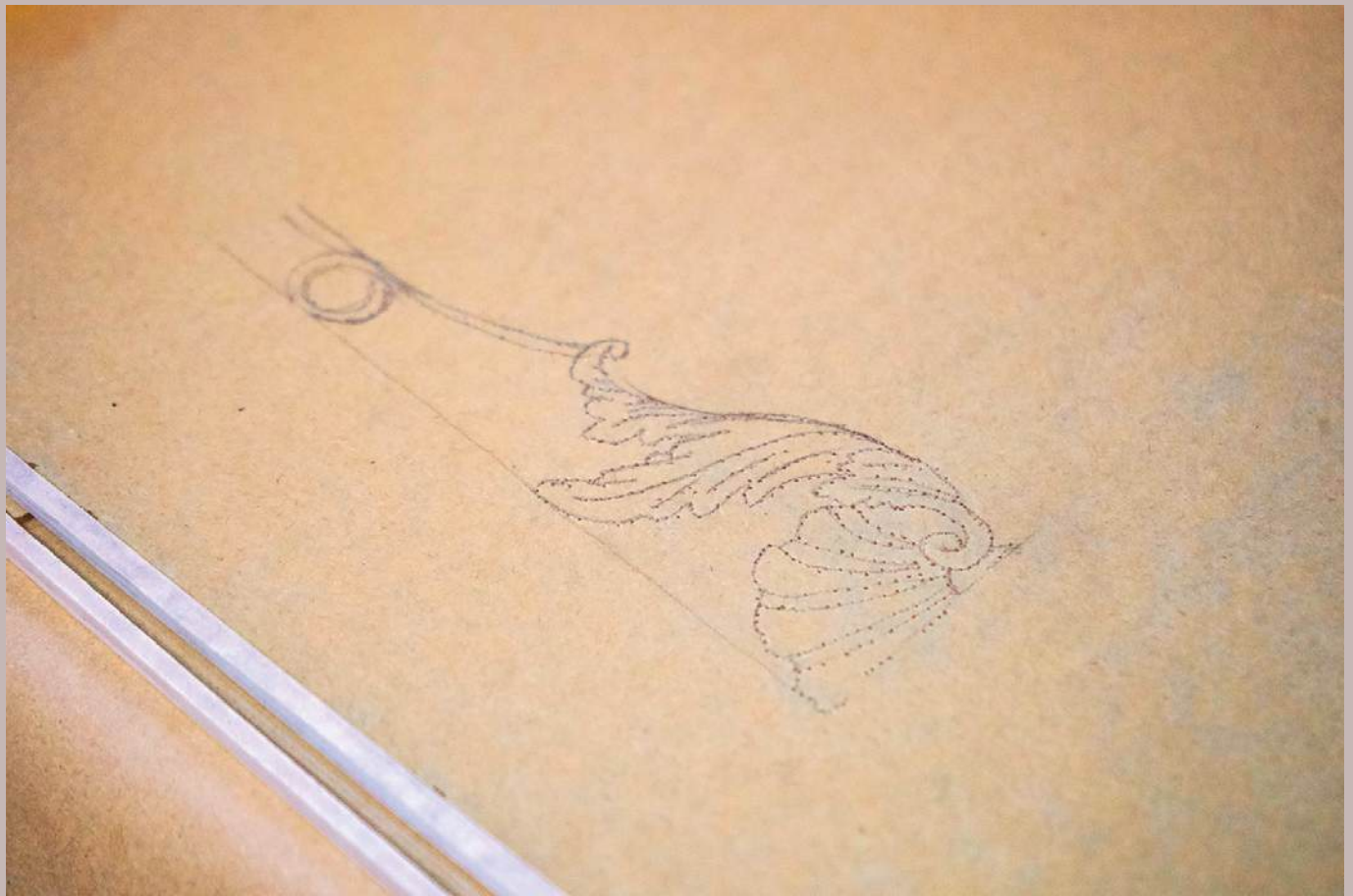


*Anotacions 16. L'estranyesa de la seua exposició.* Paper kraft, grafit, emmarcat en marc de roure natural fet per la mateixa artista. 25,5x35cm





*Anotacions 17. L'estranyesa de la seua exposició. Paper kraft, grafit. 35x25,5cm*



*Anotacions. L'estranyesa de la seua exposició. (Detall)*

## PUBLICACIONS DE LA LLOTJA DE SANT JORDI

- 2013 1. ANTONI MIRÓ. L'Hospital Sueco-Noruec d'Alcoi.  
2. 60 ANYS DE GEOMETRIA. Col·lectiva.  
3. ARCADI BLASCO. A peu de forn.
- 2014 4. JOSEP RENAU. The American way of life.  
5. TOMÀS FERRÁNDIZ. Temps de Guerra (1936-39).  
6. ANTONI MIRÓ. El Vol del gat.  
7. AURÈLIA MASANET. Trama i ordit de l'existència.  
8. MIQUEL NAVARRO. La Mirada.
- 2015 9. MIQUEL CALATAYUD. Imaginari.  
10. SEMPÈRE, sempre entre nosaltres. Col·lectiva.  
11. ART VALENCIA. Col·lecció Martínez Guerricabeita.  
12. ENRIC SOLBES. Una mirada nòmada.  
13. A MIQUEL HERNÁNDEZ. Homenatge 50x50.
- 2016 14. ADRIÀ PINA. Política interna.  
15. EN UN SILENCI QUIET. Col·lectiva.  
16. ESTUDIS D'ART. Col·lectiva.  
17. EL RESCAT DE LA PINTURA. Col·lectiva.  
18. A. MIRÓ / M. NAVARRO. Costeres, ponts i xemeneies.
- 2017 19. MIRALLS DEL MIRACLE. El patrimoni industrial.  
20. PER A JOAN VALLS. Papers i collages.  
21. XAVIER LORENZO. La pintura.  
22. FERRAN CABRERA I CANTÓ. 150 anys.  
23. A MIQUEL HERNÁNDEZ. Setanta-cinc per setanta-cinc.
- 2018 24. ESPAIS AVANÇATS. Escola d'Art d'Alcoi.  
25. ALEXANDRE SOLER. La imaginació desbocada.  
26. CRESPO COLOMER. Passió per la fotografia.  
27. RIGOBERT SOLER. L'exuberància del Mediterrani.  
28. VICENT M. VIDAL I VIDAL. Mig segle d'Arquitectura.
- 2019 29. JOAN CASTEJÓN. Introspectiva, obra sobre paper.  
30. S. VIANA / M. DÍAZ / L. PASTOR. Temps d'Art.  
31. NOU PRESENCIES. Itineraris plurals.  
32. POLÍN LAPORTA. La memòria del temps.  
33. MANUEL BOIX. La Nau de Caront.
- 2020 34. A OVIDI MONTLLOR. Vinticinquevacances. Col·lectiva.  
35. PACO SEMPÈRE / DAVID TRUJILLO. Temps d'Art.  
36. AURORA VALERO. Ritme i estructura.
- 2021 37. ISABEL-CLARA SIMÓ. Pintura & Poesia.  
38. FRANCESC JARQUE. La càmera i la vida.  
39. P. CANTÓ / J. CREMADES / A. ALCARAZ. Temps d'Art.  
40. D'UN TEMPS D'UN PAÍS. Col·lectiva.  
41. ANTONI MIRÓ. Recent pintat.
- 2022 42. GRUP D'ELX. Col·lectiva.  
43. PILAR SALA. De la natura a l'art.  
44. ARJONES. D'un temps i un país.
- 2023 45. PASSIÓ PEL COL·LECCIONISME. Col·lectiva.  
46. RAMON PÉREZ CARRIÓ. Les rodes de la memòria.  
47. CRISTINA NAVARRO. Trajectòria.  
48. HANS D. ZINGRAFF. El camí és la meta.
- 2024 49. ROSA TORRES. Figures i Natura.  
50. EMILI SALA. Passió pel Col·leccionisme 2.  
51. ART EN FEMENI. Col·lectiva.  
52. CRITS DEL MUR. Col·lectiva.  
53. EDUARD LASTRES. Zona de Successos.
- 2025 54. TEMPS D'ART. Col·lectiva.



LLOTJA DE SANT JORDI



AJUNTAMENT D'ALCOI



GENERALITAT VALENCIANA







# TEMPS D'ART

EMPAR SANTAMARINA  
GRUP PASSEJANT PER XÀTIVA AMB ESTELLES  
CLAUDIA PASTOMÀS

*Alcoi, 6 Febrer - 30 Març 2025*

## LLOTJA DE SANT JORDI



LLOTJA DE SANT JORDI



AJUNTAMENT D'ALCOI

CÀTEDRA  
ANTONI MIRÓ  
D'ART CONTEMPORANI  
UNIVERSITAT D'ALACANT

AJUNTAMENT D'ALCOI  
AJUNTAMENT D'OTOS



GENERALITAT  
VALENCIANA